

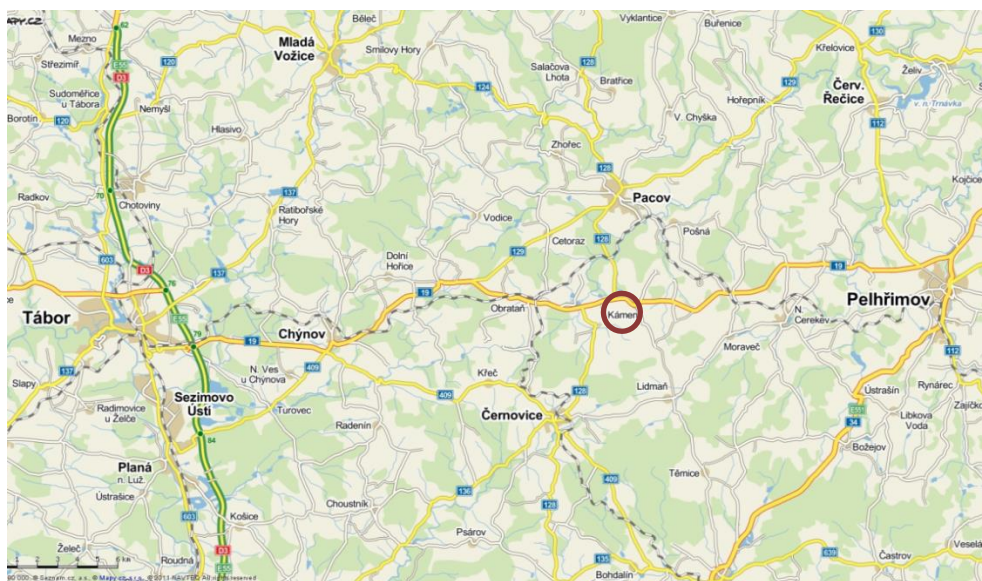
**Ing. Eva Jonešová**

**Putimov 75, 393 01 Pelhřimov**

**AUTORIZOVANÝ ARCHITEKT - KRAJINÁŘSKÁ ARCHITEKTURA (A.3)**

# **Hrad Kámen - revitalizace parku**

## **Průvodní zpráva**



Datum: IX. 2013

Číslo paré:

## Obsah

<b>ZÁKLADNÍ ÚDAJE .....</b>	<b>3</b>
<b>ŠIRŠÍ VZTAHY .....</b>	<b>4</b>
<b>ÚVOD .....</b>	<b>5</b>
<b>HISTORIE A PŘÍRODNÍ POMĚRY .....</b>	<b>5</b>
<b>CÍSAŘSKÝ OTISK STABILNÍHO KATASTRU R. 1829 .....</b>	<b>7</b>
<b>HISTORICKÉ FOTOGRAFIE .....</b>	<b>8</b>
<b>SOUČASNÝ STAV .....</b>	<b>17</b>
<b>FOTODOKUMENTACE SOUČASNÉHO STAVU.....</b>	<b>20</b>
<b>NÁVRH .....</b>	<b>26</b>
POSTUP PRACÍ A BIOTECHNOLOGIE SADOVÝCH ÚPRAV .....	27
SEZNAM POUŽITÝCH ROSTLIN.....	29
<b>VÝKAZ VÝMĚR .....</b>	<b>31</b>
<b>INVENTARIZAČNÍ TABULKA STROMŮ VČETNĚ BIOMECHANICKÉHO HODNOCENÍ - LEGENDA.....</b>	<b>32</b>
<b>INVENTARIZAČNÍ TABULKA STROMŮ VČETNĚ BIOMECHANICKÉHO HODNOCENÍ.....</b>	<b>34</b>
<b>INVENTARIZAČNÍ TABULKA KEŘŮ .....</b>	<b>43</b>
<b>SITUACE PLOCH REGENEROVANÉ ZELENĚ .....</b>	<b>47</b>
<b>DOKLADY .....</b>	<b>48</b>

## ZÁKLADNÍ ÚDAJE

**Název:**

Hrad Kámen, revitalizace parku

**Datum:**

Září 2013

**Místo:**

Kámen u Pacova

**Kraj:**

Kraj Vysočina

**Zadavatel:**

Muzeum Vysočiny Pelhřimov, příspěvková organizace  
IČ: 00071307

**Zpracovatel:**

Ing. Eva Jonešová, autorizovaný architekt - krajinářská architektura (A.3),  
Putimov 75, 393 01 Pelhřimov

IČ: 466 51 322

Tel: 776 701 863

[evajonesova@seznam.cz](mailto:evajonesova@seznam.cz)

[www.evajonesova.cz](http://www.evajonesova.cz)

spolupráce: Mgr. Monika Jonešová

**Stupeň dokumentace:**

Prováděcí projekt

**Použité podklady:**

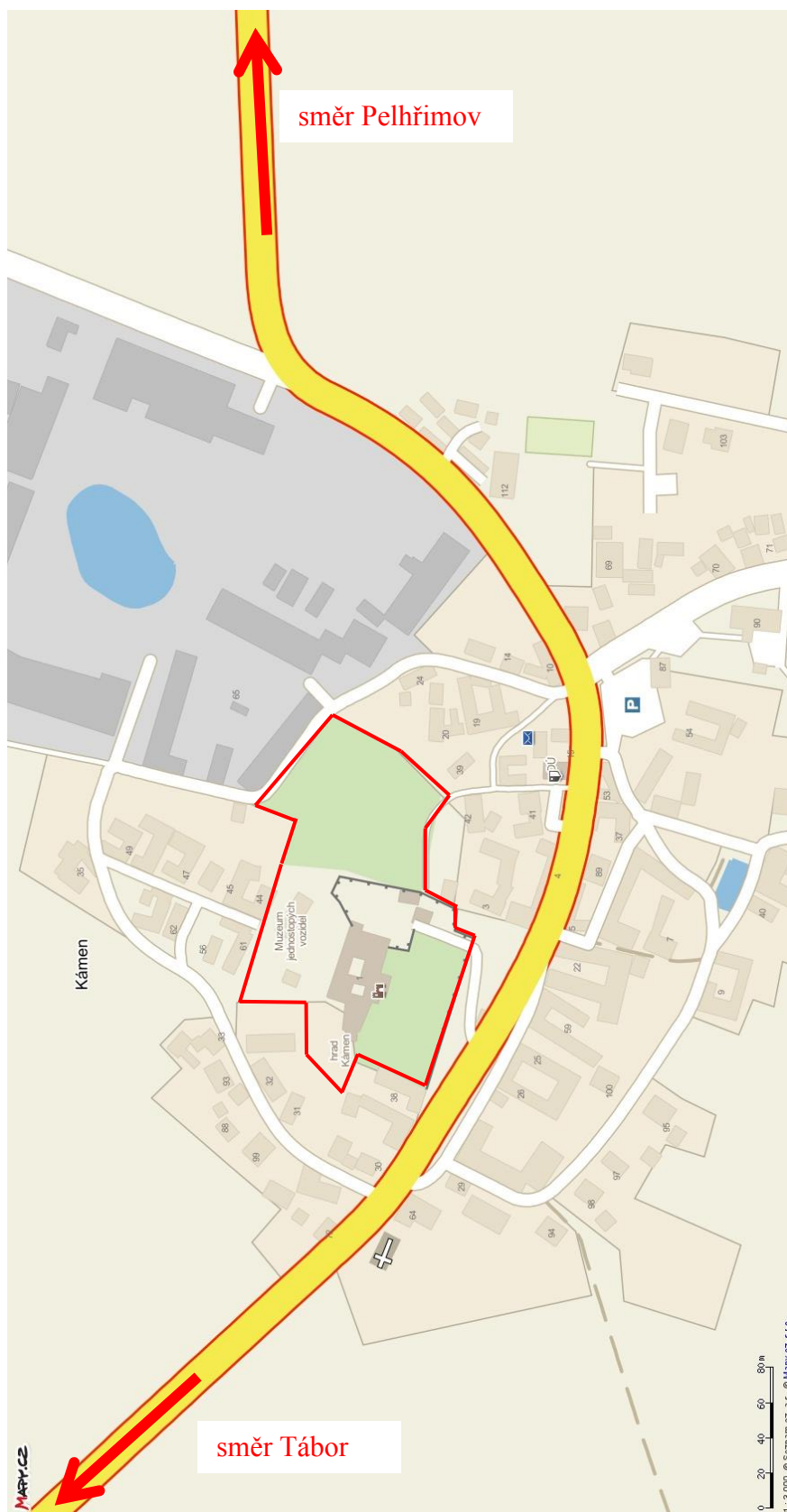
- Jednání v Muzeu Vysočiny Pelhřimov dne 17. 6. 2013 (za Muzeum ředitel Mgr. Ondřej Hájek a Mgr. Lubomír Anděl, za Kraj Vysočina Ing. arch. Olga Čermáková a Mgr. Vít Hrbek, projektantka Ing. Eva Jonešová) a dne 6. 8. 2013 (za Muzeum ředitel Mgr. Ondřej Hájek a Mgr. Lubomír Anděl, projektantka Ing. Eva Jonešová) a jednání na místě samém dne 5. 7. 2013 (za Muzeum Mgr. Lubomír Anděl, projektantka Ing. Eva Jonešová).
- Dokumentace *Kámen I. a II. etapa sadových úprav* (Ing. Vítězslava Ondřejová, Středisko zahradní architektury Komunálních služeb MěNV v Bechyni 1971 – 1975).
- Kniha *Hrad Kámen a jeho poslední soukromý majitel Antonín Fleissig* (Jan Tomášek, Muzeum Vysočiny Pelhřimov 2007).
- Evidenční list nemovité kulturní památky z Ústředního seznamu KP (č.40125/3-3061).
- Geodetické zaměření zájmového území.
- Výsek z katastrální mapy a ortofotomapy.

**Dokumentace obsahuje:**

- 47 stran této průvodní zprávy včetně inventarizační tabulky dřevin a výkazu výměr + doklady.
- Položkový rozpočet samostatně vázaný.
- 4 výkresy:
  1. Situace - výřez z katastrální mapy 1 : 500,
  2. Současný stav 1 : 500,
  3. Návrh 1 : 500,
  4. Osazovací plán 1 : 200.

V Putimově dne 20. září 2013

## ŠIRŠÍ VZTAHY



zdroj: Mapy.cz

## ÚVOD

Hrad Kámen leží vzdušnou čarou 15 km západně od Pelhřimova.

Zřizovatelem je Kraj Vysočina, provozovatelem Muzeum Vysočiny Pelhřimov, příspěvková organizace. Na hradě jsou pro návštěvníky připraveny tři expozice – bydlení a životního stylu v devatenáctém a na počátku dvacátého století na panském sídle, expozice historických jednostopých vozidel a expozice starého paláce.

Kromě interiérů hradu je pro návštěvníky zajímavý park s rozsáhlým přírodním alpinem, okrasným bazénem a romantickými skálami. Park byl po letech bez údržby znovu obnoven na přelomu sedmdesátých a osmdesátých let minulého století v souvislosti s úpravou hradu do domnělé podoby z poloviny 19. století.

Hrad Kámen je nemovitou kulturní památkou.

*Projekt revitalizace parku bude sloužit jako příloha k žádosti o získání podpory ze Státního fondu životního prostředí ČR, Prioritní osa 6 - zlepšování stavu přírody, Oblast podpory 6.5 – Podpora regenerace urbanizované krajiny v listopadu 2013.*

## HISTORIE A PŘÍRODNÍ POMĚRY

Výběr z knihy Jana Tomáška *Hrad Kámen a jeho poslední soukromý majitel Antonín Fleissig*, 2007:

Obec a hrad Kámen se nacházejí na planině s průměrnou nadmořskou výškou 500 m n. m. Okolní území vytváří rozlehlou kotlinu, na jihu je ohraničeno hřebenem hory Svidník (740 m n. m.), na severu vrchem Stražiště (744 m n. m.), na východě je uzavřeno hřebenem s nejvyšším vrcholem u Zlátenky (645 m n. m.) a na západě za Obratáně (směrem k městu Tábor) dosahují vrcholy Židovské stráně a Na Vršku výšky 650 m n. m. Historickým správním střediskem tohoto území je město Pacov (nacházející se 4 km severně od Kámena), tato dvě střediska jsou od sebe oddělena výrazným údolím Kejtovskeho potoka, jenž vtéká severovýchodně od Pacova do říčky Trnavy.

Stavební vývoj hradu Kámen probíhal několik staletí. Mohutná amfibolitová skála je díky svému bizarnímu tvaru neobvyklým přírodním útvarům v jinak nevýrazné, mírně zvlněné krajině západních svahů nastupující Českomoravské vysočiny... Na střední (nejvyšší) části skály byla vztyčena nejstarší část hradu, k západu se zužující lichoběžníková dvoupatrová stavba. Takovéto hrady vznikaly na území Čech již koncem 13. století... K donjonu na západní straně přiléhá čtvrtkruhová bašta, z níž na jižní straně vychází mohutná parkánová zeď – dnes zachovaná už jen v nepatrném torzu... Východně od původního paláce... vzniklo několik staveb, postupně rozšiřujících těleso hradu: na jih směřovaná mohutná čtyřhranná věžovitá stavba; na severozápadní straně velký hradní palác, navazující na východní straně na vstupní věžovou bránu do vnitřního hradu. Do této brány vedl příjezd po rampě ukončené padacím mostem. Hlavní část předhradí se přesunula do severovýchodní části objektu – k úpatí amfibolitové skály. Její dominantou byla dodnes zachovaná vysoká a mohutná čtyřhranná bašta „Petranka“, již v dávných dobách procházel přístup do hlavního areálu hradu. Na protější jihovýchodní straně stojí v linii jižní parkánové hradby věžová vstupní brána. V horním patře brány byla při barokní přestavbě zřízena zvonice; u brány byl v 19. století postaven malý pivovar (stržen na počátku sedmdesátých let minulého století, kromě sklepů).

Ve 14. a 15. století je v pramenech připomínáno u hradu přihrazené „městečko“ – pravděpodobně latrán, která se rozprostírala na jihozápadní straně hradu pod parkánovou zdí. Veškeré stopy po něm zanikly postupně při rozšiřování obce, během stavby státní silnice

Tábor – Pelhřimov – Jihlava a také v průběhu stavebních úprav hradu a zakládání hradního parku.

Hrad byl několikrát přestavěn. Za jednu ze zásadních rekonstrukcí lze považovat přestavbu financovanou Janem Kryštofem Malovcem, kterou připomíná nápis z roku 1673, jeho erb, rodové znaky jeho manželky – vše vytesané na barokním portálu brány ve vstupní věži. Romantická přestavba hradu v době Václava Enise z Atteru a za jeho následovníka Rudolfa (Raoula), rytíře Dombrowského, v letech 1860 – 1876 obohatila plášť hradu o novogotické stavební prvky. Bohužel tato úprava byla v sedmdesátých letech 20. století odstraněna – hrad byl „navrácen“ ke své domnělé podobě z poloviny 19. století.

Z roku 1773, tedy z doby, kdy kámské panství vlastnil František Karel, svobodný pán Streit, pochází popis hradu, kde je rovněž zmínka o zahradě: *„Také jest tu veliká kuchyně s klenutou spižírnou a blízko nich velké stavení, kdež někdy templáři jídelnu mívali (!), ale jest pusté; pod tím jest suchý sklep. Vůkol toho stavení jsou hrubé násypy a příkopy, v nichž nyní pan majetník sad a kuchyňskou zahradu založil...“*

Dne 2. září 1860 koupili od Františka Zahna kámský velkostatek s hradem Václav Enis z Atteru a Iveaghe a jeho manželka Pavlína, rozená hraběnka Šliková. Václav Enis z Atteru a Iveaghe (1820 – 1902) pocházel ze staré irské šlechty a byl plukovníkem C. a K. rakouské armády. Manželé nechali prorazit skálou nový přístup k hradu z jihovýchodní strany a iniciovali přestavbu hradu v tehdy módním novogotickém slohu.

Kámský statek prodali 20. března 1870 Rudolfovi (Raoulu), rytíři Dumbrowskému, který v roce 1873 zaplatil opravu kaple Panny Marie Bolestné v Kámeně a v roce 1876 nechal na hradní zvonici zhotovit nový zvon v dílně pražského zvonaře Nicolause Löwa....Rytíř Dombrowski pokračoval ve stavebních úpravách hradu – **na západní a severozápadní straně hradu založil nový park, na zahradě nechal vystavět nový skleník...**

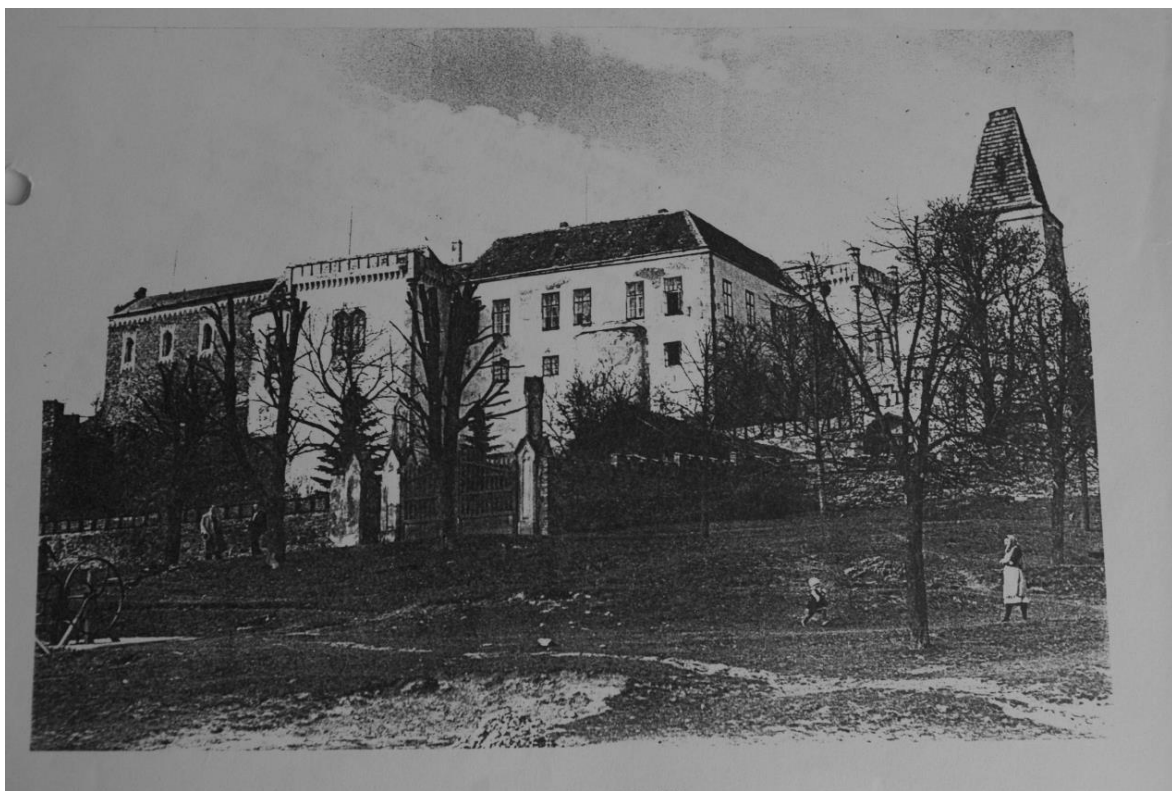
Posledním soukromým majitelem hradu byl Antonín Fleissig, obchodník z Prahy, který velkostatek Kámen a Eš na Pacovsku i s historickou budovou hradu a hradním parkem koupil v roce 1916...Majitel hradu dbal na údržbu rozsáhlého zámeckého parku. **Kolem celého parku nechal vystavět zeď a na jižním svahu skály, jež zasahovala do východní části hradního areálu, nechal zřídit alpinum.** Hrad se jím pyšní až do současnosti. I o tomto svém počínu podává svědectví Antonín Fleissig: *„Nejdříve jsem stavěl zeď. Kolem celého hradu a parku v délce asi 350 m. Starý plot z lesních tyček byl pro nedostatek paliva rozebrán, kluci, kozy, prasata atd. si udělali volný vstup do parku vzdor zákazu, a podle toho park také vypadal. Vzhledem ku všelikým nesnázím stavěl jsem tu zeď celé dva roky. Směrem k návsi vysokou se sloupky, vzadu podezdívku z kamene, betonové desky a silné drátěné pletivo. Zeď ta ani za 100 let nevezme zkázu. Nakoupením nových křovin, ovocných stromů, růží, buxusů, alpských květin atd. byl také park dán do stavu krásného“.*

V roce 1948 byla Antonínu Fleissigovi vyvlastněna zemědělská půda a v roce 1950 i hrad Kámen. Rozhodnutím ministerstva zemědělství z ledna 1951 byl objekt hradu přidělen Československé obci sokolské. V roce 1953 byl hrad převzat do správy a využití ministerstva školství a osvěty – správy státního kulturního majetku.

# CÍSAŘSKÝ OTISK STABILNÍHO KATASTRU R. 1829



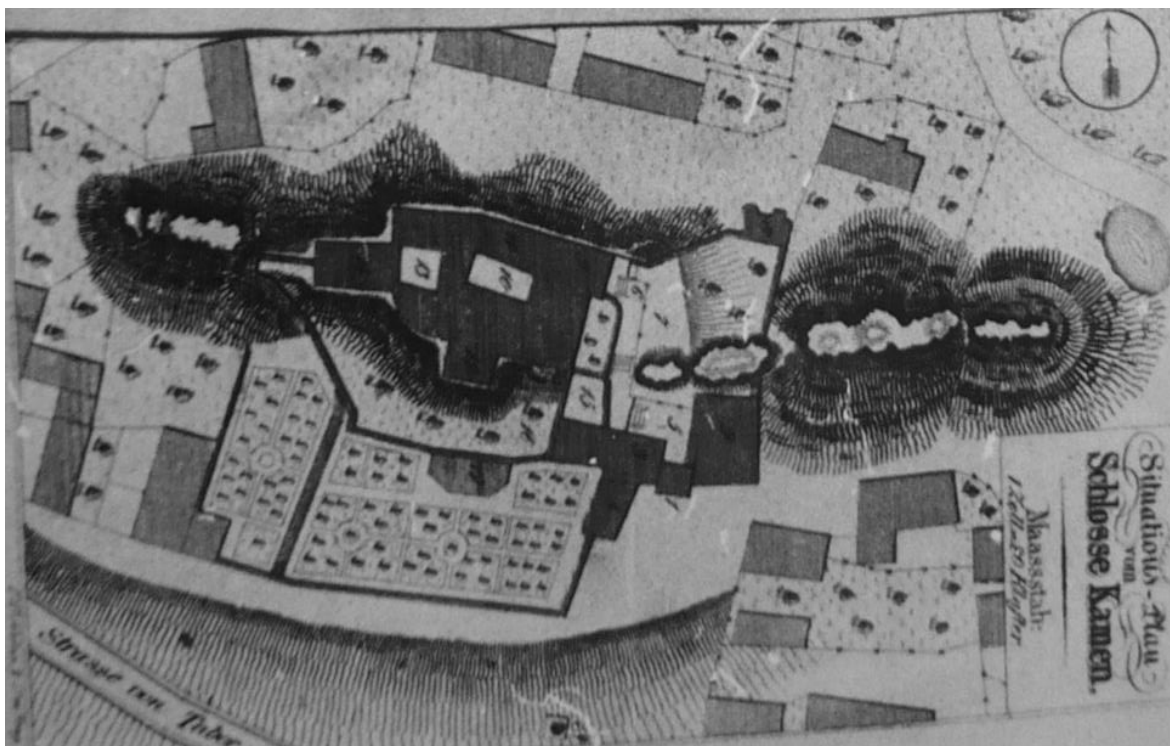
## HISTORICKÉ FOTOGRAFIE



Hrad Kámen s neogotickými prvky, nedatováno.



Fotografie veduty hradu Kámen od F. A. Habera z roku 1847.



Fotografie historického plánu, nedatováno.



Září 1973 – východní pohled na zámek přes alpinum.



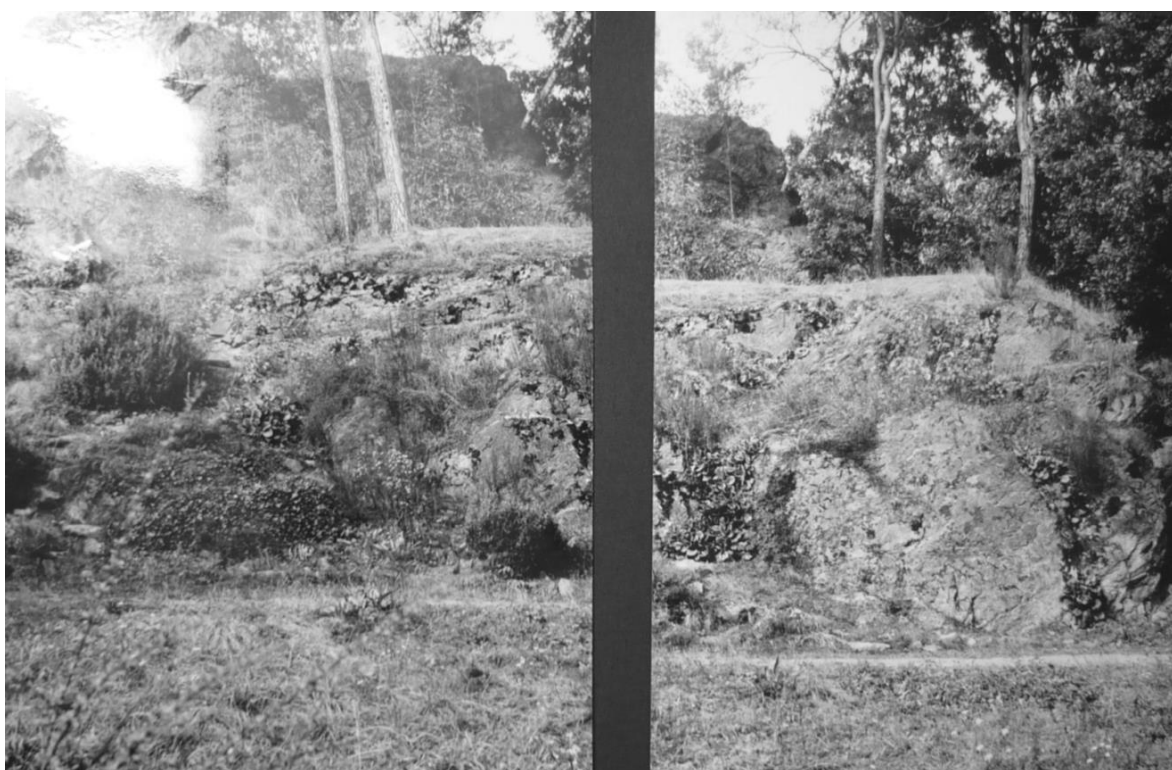
Září 1973 – jižní pohled na zámek a vstupní bránu.



Září 1973 – prostor odpočívadla v bývalé zelinářské zahradě.



Září 1973 - jižní část alpina.



Září 1973 – detaily alpina.



Září 1973 – prostor bývalého jezírka.



Září 1973 – pěšina v severovýchodní části alpina nad jezírkem.



Září 1973 – severní část alpina.



Září 1973 – východní partie u hradu.



1983 – jižní část alpina, věž s bránou, zbytek pivovaru, hrad.



1983 – terasovitá zahrada jižně od hradu se schodišti a mladými výsadbami tisů.



1983 – nově postavený okrasný bazén, nové cesty, mladé výsadby pěnišníků a v pozadí douglasek.



1983 - odpočívadlo a cesta severně od hradu, nyní zavezené a oseté trávou.



1983 - terasy jižní zahrady s opěrnou zídkou v linii bývalé parkánové hradby.



1983 – oplocení mezi prostorem kolem bývalého pivovaru a zahradou s alpinem, nyní zrušené.

## SOUČASNÝ STAV

Park má rozlohu 1,43 ha a lze ho podle typických znaků rozdělit na tři části – pravidelnou terasovitou zahradu, alpinum a volně řešený park přírodně krajinářského stylu.

**Terasovitá zahrada jižně od hradu** je na místě bývalé zelinářské zahrady a bývalých hradeb. Má rozlohu přibližně 0,3 ha a byla upravena po stavební úpravě hradu v sedmdesátých letech 20. století. Zahrada je oplocena omítanou zdí.

Podél jižního průčelí hradu je k jihu se svažující terén parku upraven dvoustupňovou terasou. Úrovně jsou odděleny nízkou terasní zídkou vyzděnou z lomového kamene (výška 53 – 78 cm), ve středu prolomenou jednoramenným čtyřstupňovým schodištěm. Nižší úroveň terasy je přístupná po stranách jednoramennými z kamene vyzděnými schodišti s nízkými z kamene zděnými parapety, levé schodiště o osmi stupních, pravé o dvanácti stupních. Ve středu je spodní terasa přístupná zděným kamenným dvouramenným schodištěm lemovaným stupňovitými zděnými porsněmi. Paralelní ramena o šesti stupních se pravoúhle zalamují a po dvou stupních se vstupuje na střední podestu obdélného půdorysu se středem jižní strany půlkruhově vychýleným. Vyšší úroveň terasy je přístupná po dalších dvou schodišťových stupních. Poprsně jsou omítané s jednoduchými římsami a plochami členěnými mělkými obdélnými vpadlinami, koruna zdíva je kryta pálenou krytinou.

Ve východní části této plochy je zachován sklep s jihozápadní zdí se vstupem nad úrovní terénu. Je to pozůstatek zahradního domku demolovaného před rokem 1988.

Prostor je členěn pravoúhle trasovanými cestami s maltovým povrchem a keramickými obrubníky, tzv. šatovskými. V níže položené západní části byla v posledních letech zavezena a oseta trávou cesta navazující na stávající kamenné čtyřstupňové schodiště a odpočívadlo pod skálou s tím, že obrubníky byly ponechány a místy jsou v terénu znatelné. Ostatní cesty jsou v rámci údržby občas doplněny drobným kamenivem nebo pískem ale jejich povrch je nesoudržný, při deštích splavovaný. Horní hrana obrubníků je v úrovni trávníku, ale povrch cest je 5 – 10 cm zapuštěn.

Zcela zde chybí mobiliář – sadové lavice a odpadkové koše.

Jsou tu dva památné stromy – mohutný červenolistý buk (*Fagus sylvatica* 'Purpurea') a cypřišek nutkajský (*Chamaecyparis nootkatensis*) a několik dalších vzrostlých stromů – čtyři mohutné jírovce (*Aesculus hippocastanum*) u ohradní zdi a jeden pod jižní stranou hradu (má velmi rozsáhlou ránu na kmeni), dále smrk pichlavý (*Picea pungens* 'Glauca') u vchodu do sklepa, bříza nad bývalou zelinářskou zahradou a pět magnólií v jihozápadním cípu zahrady.

Od soukromého pozemku na západní straně je zahrada oddělena zdí lemovanou tvarovaným živým tisovým plotem, který doplňuje pod skálou akát bílý (*Robinia pseudoacacia*) s rozsáhlou ránou na kmeni a druhotnou korunou po rozsáhlém zlomu kmene. Dále je zde v bývalé zelinářské zahradě nepravidelně tvarovaný záhon cca 25 kusů dřevitých pivoněk

Oba svahy kolem výše zmíněného dvouramenného schodiště pokrývají dobře zapojené stříhané tisy, (*Paeonia suffruticosa*) a víceméně pravoúhlý půdorys horní terasy zdůrazňuje 8 kulovitých kultivarů zeravu (*Thuja occidentalis* 'Globosa') v rozích trávníku. V nedávné době byly do tohoto prostoru provedeny nevhodné dosadby – dva úzké záhony s vinnou révou nad dvouramenné schodiště a broskvoň přímo k jižní stěně hradu.

Část skály a horní ohradní zdi je porostlá břečťanem, na zdi sklepa je souvislý porost přísavníku pětistého (*Parthenocissus quinquefolia*). Zeď vedle horní brány porůstá přísavníkem trojhrotým (*Parthenocissus tricuspidata*).

V trávníku poblíž památného buku je souvislý porost konvalinek cca 20 m<sup>2</sup>.

**Alpinum** je tvořeno dvěma částmi – na jižní straně skalního masivu a na severní straně. Jižní část alpina má rozlohu přibližně 400 m<sup>2</sup> a je velmi dobře udržována. Je zde několik nízkých jehličnanů a skalníků a sortiment trvalek, které jsou udržovány v neúplně zapojeném stavu s viditelnými částmi volné půdy.

Průchod ve skále do severní části alpina i šlapákové cesty alpinem jsou pro veřejnost z důvodu bezpečnosti uzavřeny. Průchod ve skále je lemován dvěma keři ve špatném zdravotním stavu – japonským javorem (*Acer palmatum 'Atropurpureum'*) a čímišníkem stromovitým (*Caragana arborescens*).

Nad jižní částí alpina roste na skále několik vysoko vyvětvěných borovic lesních (*Pinus sylvestris*) a dále východním směrem několik dubů, z toho jeden mohutný poblíž cesty.

Podél jižní části alpina vede cesta s mlatovým povrchem, která umožňuje pohledy na detaily alpina a pokračuje dále do přírodně krajinářského parku.

Severní část alpina měla rozlohu přibližně 600 m<sup>2</sup> (zahrnovala i výsadby trvalek vedle zdi brány Petranky) ale v současné době je z ní pouze zbytek viditelný při průchodu severní částí parku jako balvany porostlé mechem a mezi nimi kapradiny a zbytky výsadeb – např. čemeřice, bergénie apod. - není sem umožněn přístup z bezpečnostních důvodů.

I přesto anebo právě proto, že severní část alpina není intenzivně udržována, působí příznivým přírodním dojmem a je v optimálním stadiu sekundární sukcese.

Mobiliář je pouze na začátku alpina u WC – tři přenosné lavice a odpadkový koš.

**Přírodně krajinářský park** má rozlohu orientačně 0,5 ha (když není započítána skála s alpiny a skalní masiv západně od hradu, který je za oplocením). Úprava této části parku je rovněž z přelomu sedmdesátých a osmdesátých let 20. století.

Je to v podstatě nepříliš široký prostor mezi skalním masivem, na jehož nejvyšším vrcholku stojí hrad a oplocením na jihu, východě a severu. Komunikačně je propojen cestami s mlatovým povrchem, vedenými ve volných křivkách. Cesty mají keramické obrubníky, tzv. šatovské. Dva úseky mají prudší spád, který je překonán nízkými stupni vzdálenými zhruba 1,2 m. Jeden z těchto úseků je mezi skalami a je nyní uzavřen z bezpečnostních důvodů.

Tři úseky cest byly v průběhu posledních deseti let zrušeny – cesty ve východní části, vyúsťující do branky v oplocení, byly zavezeny s ponecháním obrubníků, které jsou v terénu místy viditelné. Cesta a odpočívadlo pod skálou na severu byly zrušeny včetně obrubníků ale v době sucha je trasování cesty vidět podle vyschlého trávníku. Na odpočívadle zůstaly původní lavice. Ostatní cesty jsou v rámci údržby občas doplněny drobným kamenivem nebo pískem ale jejich povrch je nesoudržný, při deštích splavovaný. Horní hrana obrubníků je v úrovni trávníku, ale povrch cest je 5 – 10 cm zapuštěn. Stupňovitá cesta mezi skalami v severní části alpina musela být loni z bezpečnostních důvodů uzavřena.

Ve východní části parku je okrasné jezírko s kosatci a lekníny. Má ledvinovitý tvar o rozměrech hladiny 10 x 7 m a okraj je vydlážděn z plochých nepravidelných kamenů. Vypouští se každoročně na podzim do sběrné šachty a odtud podmokem do terénu.

Je tu 7 sadových lavic (1 u okrasného bazénu, 2 na odpočívadle východně od alpina a 4 na zrušeném odpočívadle pod severní skálou), které byly vyrobeny v sedmdesátých letech

z kovových profilů a dřeva a jsou pevně zabudované v zemi. Na celé ploše jsou pouze dva odpadkové koše.

Dřeviny jsou zastoupeny zejména vzrostlými listnatými stromy a skupinami keřů – v okolí bazénu a v severní části zejména pěníšníky a azalkami. Zvláště mohutný je dub letní na východním konci alpina, několik klenů a jírovců podél východní části oplocení a kleny pod severní částí alpina. Malebný je buk poblíž zrušeného odpočívadla v severní části parku.

Přístup na tuto plochu je od bývalého pivovaru a zvenčí také bránou v jihovýchodní části oplocení – tato brána se otevírá při otevření hlavní brány v návštěvní hodiny hradu. V oplocení na severu je ještě jedna brána, nyní uzavřená a ve východním rohu oplocení je branka, dříve používaná pro zásobování potravinami z velkostatku, nyní je uzavřená.

**Vstupní prostor** do hradu zahrnuje zejména zpevněné plochy:

- příjezdovou komunikaci dlážděnou z žulové mozaiky a to od spodní brány v ohradní zdi, dále horní bránou poblíž věžovitě brány až k hradní terase,
- terasu před vstupem do hradu dlážděnou nepravidelnými plochými kameny,
- terasu s dřevěnou pokladnou na sklepě bývalého pivovaru dlážděnou hladkými pravoúhlými kamennými deskami,
- okolí bývalého pivovaru dlážděné nepravidelnými plochými kameny jako terasa před vstupem do hradu.

Terasa před vstupem do hradu je vymezena zvýšenou parapetní zdí brány Petranky a skálou, ve které byl po roce 1860 proražen nový přístup k hradu z jihovýchodní strany. Pro zeleň je zde málo místa, působivá je skála pod hradem a zejména skála s proraženým vstupem. Ta je porostlá bohatým sortimentem mechů, kapradin, netřesků a rozchodníků. Ve čtyřech menších prolukách vynechaných v dlažbě roste několik menších borovic, trvalky (zejména tařice skalní) a jsou zde pravidelně vysazovány letničky.

Na ohrazeném dvoře před bývalým pivovarem je trávník rozdělený příjezdovou komunikací a rostou zde čtyři jírovce (*Aesculus hippocastanum*), z nichž jeden má rozsáhlou ránu do hloubky kmene. Mezi hlavní vstupní branou a bývalým pivovarem - poblíž zahradnického domku - je mohutný malebný buk lesní (*Fagus sylvatica*).

*O současném stavu vypovídá výkres 2 a fotografie v následující kapitole.*

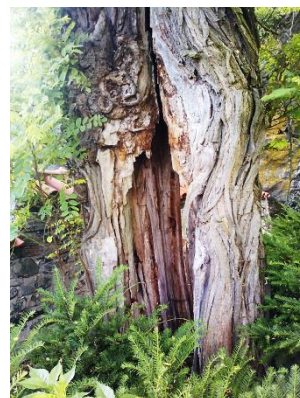
*O umístění dřevin vypovídá výkres 2 a 3 a o jejich stavu inventarizační tabulka, která je součástí této průvodní zprávy.*

## FOTODOKUMENTACE SOUČASNÉHO STAVU

Na úvodní straně této zprávy je pohled na hrad Kámen z jihozápadní strany. Současný vzhled starého paláce i ostatních budov je výsledek přestavby ze sedmdesátých let minulého století s drobnými úpravami mladšími.

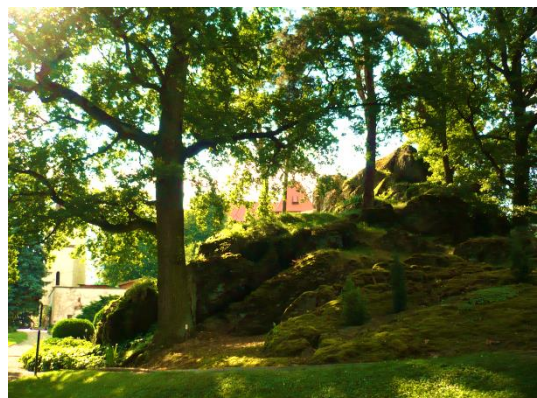
1	2
3	4
5	6
7	8

- 1 Hlavní vstupní brána pro veřejnost.
- 2 Horní brána a vedle věž se zvonem. V levé části snímku je sklep jako pozůstatek strženého zahradního domku.
- 3 Mohutné jírovce a červený buk v jižní zahradě. Červenolistý buk je vyhlášen památným stromem.
- 4 Jižní fasáda hradu a schodiště v klasicistním stylu, obnovené v sedmdesátých letech minulého století. Svahy vedle schodiště jsou pokryty stříhaným porostem tisů.
- 5 Zbytek bývalé hradební zdi v jižní zahradě a část skály západně od hradu. Cesty v této části parku jsou trasovány v přímkách, víceméně pravoúhlých.
- 6 Kulovité kultivary zeravu v rozích trávníku zdůrazňují pravidelné řešení jižní terasovité zahrady.
- 7 Některé cesty byly v posledních deseti až patnácti letech zavezeny kompostem a zeminou a zatravněny.
- 8 Kmen akátu (č. 1) navrženého ke kácení. Má rozsáhlou centrální dutinu a horní část kmene chybí úplně, koruna je sekundární. Akát má křehké dřevo a hrozí nebezpečí rozlomení.



9	10
11	12
13	14
15	16

- 9 Kmen jírovce (č. 8) navrženého ke kácení. Má velkou centrální dutinu otevřenou po celé délce kmene. Klen stojí u frekventované cesty v jižní zahradě.
- 10 Kmen jírovce (č. 21) navrženého ke kácení.
- 11 Terasa před vstupem do hradu je na bývalé bráně Petrance a je z ní výhled daleko do krajiny.
- 12 Na terase jsou dva záhony osázené převážně klečemi a je tu jedna cenná borovice osinatá.
- 13 Na terasu vedou dva vstupy proražené ve skále v druhé polovině 19. Století. Skála vymezující terasu je malebně porostlá mechy a kapradinami.
- 14 Pohled z terasy na skálu a park pod hradem na severní straně.
- 15 Jižní část alpina je pro návštěvníky velmi zajímavá. Celé alpinum dal ve dvacátých letech minulého století zřídit poslední soukromý majitel hradu Antonín Fleissig.
- 16 Na východní straně přechází alpinum do přírodně krajinářského parku malebnými, mechem porostlými skálami.



17	18
19	20
21	22
23	24

- 17 V sedmdesátých letech minulého století byla nově osázena rovněž severní část alpina. Nyní je tato část ponechána extenzivnímu vývoji a rostou zde hlavně mechy, kapradiny a břečťan se zbytky původních výsadeb (bergénie, čemeřice apod.). Zhruba uprostřed snímku je v pozadí vidět jedna ze dvou náletových lip, která je navržena ke kácení kvůli ohrožené stabilitě skály.
- 18 Detail jednoho z velkých kamenů, které tvoří nezaměnitelnou atmosféru této části parku.
- 19 Cesta se stupni spojující jižní a severní část alpina je uzavřena z bezpečnostních důvodů. Už čtyřicet let nebyla odborně opravována.
- 20 Mnohé průchody mezi skálami poskytují zajímavé výhledy do parku, ale vstup je návštěvníkům z bezpečnostních důvodů zakázán.
- 21 Zavezená cesta s ponechanými obrubníky ve východní části parku. Tato cesta směřovala k brance, která kdysi bývala zásobovacím vchodem od velkostatku.
- 22 Okrasný bazén v parku vznikl v sedmdesátých letech minulého století na místě bývalého jezírka, tehdy zarostlého náletovými dřevinami.
- 23 Bývalý vstup do hradu ze severní strany, tzv. brána Petranka.
- 24 Skála pod hradem na severní straně je částečně porostlá nálety dřevin a také mechy, lišejníky, trávami a dvouděložnými rostlinami.



## NÁVRH

Návrh sadových úprav vychází z požadavků orgánů státní památkové péče, zřizovatele a zadavatele. Bere ohled na stávající stav dřevin a potřeby využívání parku zejména v souvislosti s turistickým ruchem.

Hlavní zásady návrhu:

- Vykácí se stromy, které jsou ve špatném zdravotním stavu a které ohrožují své okolí (stromy s inventarizačními čísly 1 - akát s velkou otevřenou centrální dutinou a chybějící horní částí kmene vedle ohradní zdi na západní straně jižní zahrady, 8 - jírovec s velkou otevřenou centrální dutinou přímo u cesty na horní jižní terase, 21 - jírovec s velkou otevřenou centrální dutinou a silně poškozenou hlavní kosterní větví bezprostředně u pokladny, 88 - náletová lípa na skále, která zvyšuje erozi skály a nebezpečí sesuvu).
- Vykácí se stromy esteticky a kompozičně nevhodně vysázené (inv.č. 9 – velmi nevhodně vysazená mladá broskvoň přímo u jižní stěny hradu, č. 98 – náletový jasan ve špatném zdravotním stavu poblíž stupňovité cesty mezi skalami v severní části alpina, č. 46 a 48 – podrůstavé douglasky podprůměrné sad. hodnoty, které konkurují č. 47 vedle oplocení na severovýchodní straně parku).
- Odstraní se keře esteticky a kompozičně nevhodně vysázené (skupiny F – celkem deset sazenic vinné révy nad dvoustupňovým schodištěm v jižní terasovité zahradě, skupina U – nevzhledné zlatice).
- Odstraní se nevhodné náletové dřeviny na skále pod hradem na severní, západní a částečně i jižní straně.
- Ošetří se některé stávající stromy (opatření, která jsou součástí tohoto projektu, jsou pro jednotlivé stromy stručně popsána v inventarizační tabulce v této průvodní zprávě a v rozpočtu).
- Vysází se nové stromy – jeden v jižní terasovité zahradě místo káceného akátu, několik listnatých a jehličnatých stromů jako pohledová izolace od rodinné zahrady v jižní části přírodně krajinářského parku a několik listnatých a jehličnatých stromů jako pohledová izolace od rodinné zahrady v severní části přírodně krajinářského parku.
- Přesadí se esteticky nevhodně umístěná skupina záhonových růží (poblíž zahradnického domku).
- Vysází se nové keře ve skupinách – v bývalé zelinářské zahradě mezi novým (obnoveným) odpočívadlem a skálou, k doplnění odspodu vyvětvených polostálezelených kalin u zahradnického domku, místo odstraněné skupiny zlatic v jižní části přírodně krajinářského parku, k částečné pohledové izolaci od soukromé zahrady v severní části parku a k doplnění skupiny u odpočívadla v severní části parku.
- Založí se nový trávník a to na plochách, které se poškodí frézováním pařezů, výsadbou stromů a zakládáním záhonů – na výkrese nejsou tyto plochy zaneseny ale výkaz výměr i rozpočet s nimi kalkulují.

## Postup prací a biotechnologie sadových úprav

*Před zahájením realizace sadových úprav je nutné nechat vytýčit inženýrské sítě jejich správci a označit je na místě dle platných předpisů a poté při vlastních pracích dodržovat ochranná pásma podle požadavku správců sítí a právních předpisů.*

- Dřeviny navržené ke kácení (podle výkresu 2 a inventarizační tabulky) se odstraní v době vegetačního klidu a pařezy se vyfrézují mírně pod úroveň terénu - kromě pařezu po lípě č. 88, která stojí na nestabilní skále, zde se pařez ponechá a natře se arboricidem proti vyrůstání výmladků.
- Odstraní se část keřové skupiny poblíž brány v jižní části parku (skupina U) a vinná réva na dvou záhonech v zahradě jižně od hradu – vše včetně kořenů.
- Odstraní se náletové dřeviny na skále A, B a G, pokud možno včetně kořenů a nevhodné dřeviny v severní části alpina (maliník, bez černý a červený apod.).
- Ošetří se stávající stromy podle inventarizační tabulky. Ošetření musí provést firma se zkušenostmi z podobných zakázek a s certifikací pro stromolezecké metody ošetření stromů.
- Stromy se vysází podle osazovacího plánu (výkresy 3 a 4), přičemž se vyhloubí výsadbové jámy minimálně 1,5 až 2x větší než je bal stromů a bez výměny půdy. Pokud je dno a stěny jámy zhutněné, nakypří se (v utužených půdách tvar jámy hranatý se zešikmenými stěnami aby kořeny lépe pronikaly do půdy). ***Při usazení stromu ve výsadbové jámě musí být kořenový krček ve stejné úrovni jako ve školce!***
- Při zasypávání jámy se rovnou zalévá, aby se voda dostala ke všem kořenům - celková dávka hned při výsadbě je 70 litrů na jeden strom. Do jámy se rovněž umístí tablety hnojiva v množství podle návodu na výrobku.
- Listnaté stromy se opatří rákosovou bandáží kmene a třemi kůly. Jehličnaté stromy se opatří jedním kůlem, ke kterému se připevní kmen. Kůly se umístí do jámy ještě před zasypáním.
- Všechny plochy označené na výkrese jako zapojená skupina keřů se zpracují jako záhony – rytím nebo frézováním a hrabáním. V okolí kořenů ponechaných stromů se zpracování půdy provede ručně, tak, aby se kořeny pokud možno příliš nepoškodily.
- Pro azalky, pěnišníky a hortenzie se půda celoplošně vymění do hloubky 30 cm za směs rašeliny a písku (2:1).
- Poté se záhony pro výsadbu keřů pokryjí černou netkanou textilií, jejíž pruhy se překrývají cca 20 cm. **Textilie se nepoužije pro jírovec *Aesculus parviflora*, třezalku *Hypericum cylicinum* a barvínek *Vinca minor*.** Pro vysazované rostliny se vyříznou štěrby ve tvaru kříže ale pouze tak veliké, aby se jimi dala rýčem vyhloubit jamka a vložit rostlina. Poté se cípy vyříznuté textilie rozprostrou těsně kolem rostliny. Textilie spolu s dále zmíněnou drčenou kůrou významně omezí růst plevelů.

- Při výsadbě keřů se jednoleté výhony zkrátí na 1/3 až 1/2 původní délky, zalijí se rovnou do jamek - celková dávka hned při výsadbě je 40 litrů na jeden větší keř a do jamek se umístí tabletové hnojivo (**kromě pěnišníků a azalek!**)
- Po výsadbě rostlin se na textilií rozhrne 10 cm silná vrstva drcené borky, která se vyhnojí dusíkatým hnojivem a na ní se aplikuje herbicid proti vzcházení plevelů.
- Při práci v okolí kořenového systému stávajících ponechávaných stromů se musí postupovat šetrně - v případě nutnosti odstranění silnějších kořenů rány okamžitě ošetřit zahmlazením řezu ostrým nožem a natřením rány prostředky k ošetření ran (s přídavkem fungicidů a růstových stimulátorů).
- Na plochách, které se poškodí frézováním pařezů, výsadbou stromů a zakládáním záhonů, se mělce zkyprí a urovná půda pro výsev trávníku. Trávník se založí i na špatně udržovatelných místech, kde jsou pařezy po dříve odstraněných stromech – tyto pařezy určené k odstranění jsou zakresleny na výkrese 2 a specifikovány v tabulce dole.
- Osivo trávníku (travní směs parková nebo luční) se vyseje v dávce přibližně 15-25 g/m<sup>2</sup>. Po výsevu se osivo zapraví do hloubky 1 - 2 cm. Nakonec se povrch půdy utuží válcem.

#### ***Stávající pařezy k odstranění***

<i>průměr pařezu v cm</i>	<i>počet kusů</i>
40	3

Sortiment dřevin a hustota výsadby je uvedena dále v tabulce, přesné rozmístění jednotlivých dřevin řeší výkresy 3 a 4.

## Seznam použitých rostlin

označení odpovídá výkresům 2 a 3.

500 m n. m. (vegetační stupeň aktuální vegetace: suprakolinní – kopcovinný)

číslo	kultivar	ks/m <sup>2</sup>	ks celkem
<b>Stromy jehličnaté</b>			
• výška při výsadbě min. 1 m, bal nebo kontejner objemu min. 20 l			
1	Pinus sylvestris - borovice lesní		4
<b>Stromy listnaté</b>			
• pro výsadbu použít kmenové tvary stromů o obvodu kmene 12-14 cm, s balem nebo v kontejneru objemu min. 20 l			
2	Aesculus x carnea 'Briotii' - jírovec červený, v. do 10 - 15 m, květ sytě růžový V-VI, odolný klíněnce	solitéra	1
3	Liriodendron tulipifera - lyrovník tulipánokvětý, žlutozelené květy velikosti a tvaru tulipánu VI-VII	solitéra	1
4	Quercus robur 'Fastigiata' – dub letní, sloupovitý kultivar, výška do 15m, š 2-4 m	solitéra	1
5	Tilia cordata 'Erecta' - lípa srdčitá, pomaleji rostoucí lípa, výška 20 m	solitéra	2
<b>Keře jehličnaté</b>			
• výška při výsadbě min. 40 cm, bal			
6	Taxus baccata 'Repandens' - tis červený, plazivý, v. 0,5, š. 3 m)	2	68
7	Juniperus communis 'Hybernica' - jalovec obecný, sloupovitý kultivar	solitéra	3
			71
<b>Keře listnaté stálezelené</b>			
• výška při výsadbě u kultivarů se sponem výsadby 1ks/m <sup>2</sup> min. 40 cm a kont. 2 l, u kultivarů se sponem výsadby více než 1ks/m <sup>2</sup> min. 15 cm a kont. 1 l			
8	Mahonia aquifolium - mahonie cesmínolistá, v. 1m	3	50
9	Pyracanta coccinea 'Kasan' - hlohyně šarlatová	1	2
10	Pyracanta coccinea 'Orange Gigant' - hlohyně šarlatová	1	2
11	Rhododendron x hybridum 'Anilin' - pěnišník v. 1,2 m, zvenčí světle růžově červený, uvnitř jemně růžový až bílý květ, střední doba květu	solitéra	1
12	Rhododendron x hybridum 'Golden Melodie' - pěnišník v. 1,5 m, krémově žlutý květ, střední doba květu	solitéra	1
13	Rhododendron x hybridum 'Gomer Waterer' - pěnišník v. 1,6m, bílý květ s růžovým nádechem, pozdní doba květu	solitéra	1
14	Rhododendron x hybridum 'Kalinka' - pěnišník v. 1 m, rubínově červený květ, střední doba květu	solitéra	1
15	Rhododendron x hybridum 'Mr. Anthony Waterer' - pěnišník v. 2 m, jemně fialově růžový květ se zlatozelenou kresbou, pozdní doba květu	solitéra	1
16	Rhododendron x hybridum 'Nova Zembla' - pěnišník v. 2,5 m, jasně rubínově červený květ, pozdní doba květu	solitéra	1
17	Rhododendron x hybridum 'Roseum Elegans' - pěnišník v. 3m, světle	solitéra	1

	růžový květ se slabou červenohnědou kresbou, pozdní doba květu		
18	Vinca minor - barvínek menší	9	116
			177
	<b>Keře listnaté opadavé</b>		
	<ul style="list-style-type: none"> <li>výška při výsadbě u kultivarů se sponem výsadby 1ks/m<sup>2</sup> min. 40 cm a kont. 2 l, u kultivarů se sponem výsadby více než 1ks/m<sup>2</sup> min. 15 cm a kont. 1 l</li> </ul>		
19	Acer palmatum 'Orange Dream' - javor dlanitoklaný (listy žluté a světle zelené), v. 1 - 2 m	solitéra	2
20	Aesculus parviflora - jírovec malokvětý, v. 2-5 m, š. až 10 m, květ bílý VII-VIII	solitéra	2
21	Genista lydia - kručinka lydijská, v.50 cm, žlutý květ velmi bohatý V - VI	2	10
22	Genista tinctoria 'Royal Gold' - kručinka barvířská, v. 0,7 - 1m, š. 1 - 1,5 m, žlutý květ VI-IX	2	12
23	Hydrangea macrophylla - hortenzie velkolistá, v. 1 - 3m, mění barvu květů podle kyselosti půdy od bílé přes růžovou po modrou	solitéra	14
24	Hypericum calycinum - třezalka kalíškatá, hustý porost do 30 cm, žluté květy VIII-IX, na jaře seříznout na 10 cm	4	88
25	Hypericum 'Hidcote' - třezalka rozkladitá, v. 1m, kvete VI-IX, na jaře seříznout na 10 cm	3	27
26	Chaenomeles japonica - kdoulovec japonský, v. 1 m	solitéra	2
27	Philadelphus coronarius - pustoryl věncový	solitéra	1
28	Rhododendron 'Allotria' - azalka ze skupiny japonských, růžově až purpurově červený květ V-VI, v. 0,6 m	2	10
29	Rhododendron 'Feuennwerk' - azalka, zářivě červený květ V-VI, v. 1,5 m	1	7
30	Rhododendron 'Gibraltar' - azalka ze skupiny Knap Hill, svítivě oranžový květ V-VI, v. 1,6 m	1	9
31	Rhododendron 'Glode Dust' - azalka ze skupiny Knap Hill, zlatožlutý květ V-VI, v. 1,6 m	1	5
32	Rhododendron 'Persil' - azalka ze skupiny Knap Hill, bílý květ se žlutým okem VI, v. 1,5 m	1	7
33	Rhododendron 'Rubinetta' - azalka ze skupiny japonských, intenzivně rubínově červený květ V-VI, v. 0,6 m	2	6
34	Rhododendron 'Schneesturm' - azalka ze skupiny japonských, čistě bílý květ V-VI, v. 0,6 m	2	9
35	Spiraea x billardii - Tavoľník Billardův, kvete VI-IX, růžově, výška 1 m	solitéra	1
36	Syringa x prestoniae 'Miss Canada' - šefík Prestonové- 1-1,5m, světle až tmavě růžové květy, plně mrazuvzdorný, květ V-VI	solitéra	1
37	Syringa x prestoniae 'Miss Japan' - šefík Prestonové- 1-2 m, růžové květy, plně mrazuvzdorný, květ V-VI	solitéra	1
			214

## VÝKAZ VÝMĚR

<i>položka</i>	<i>měr. jed.</i>	<i>počet m. j.</i>
<b>výsadba nadstandartního parkového stromu</b>	ks	9
<b>výsadba keře kontejner</b>	ks	462
<b>založení trávníku zahradnickým způsobem</b>	ha	0,05
<b>odstranění náletu do 10 cm průměru kmene na řezné ploše pařezu</b>	ha	0,23
<b>kácení stromů listnatých</b> (podle výkresu 1 a inventarizační tabulky) – broskvoň není započítána pro malý průměr kmene	ks	5
<b>kácení stromů jehličnatých</b> (podle výkresu 1 a inventarizační tabulky)	ks	2
<b>ošetření stromů řezem</b> (podle inventarizační tabulky)	ks	25
<b>vazby v korunách</b> (ošetření vazbou na dvou stromech podle inv. tabulky)	ks	3
<b>navržený strom jehličnatý</b>	ks	4
<b>navržený strom listnatý</b>	ks	5
<b>navržený keř jehličnatý</b>	ks	71
<b>navržený keř listnatý stálezelený</b>	ks	177
<b>navržený keř listnatý opadavý</b>	ks	214

# INVENTARIZAČNÍ TABULKA STROMŮ VČETNĚ BIOMECHANICKÉHO HODNOCENÍ - LEGENDA

Zkratky dřevin	
<b>BŘ</b>	bříza bělokorá ( <i>Betula pendula</i> )
<b>BK</b>	buk lesní ( <i>Fagus sylvatica</i> )
<b>BKč</b>	buk lesní, červenolistý kultivar ( <i>Fagus sylvatica</i> 'Purpurea')
<b>BO</b>	borovice lesní ( <i>Pinus sylvestris</i> )
<b>BOt</b>	borovice těžká ( <i>Pinus ponderosa</i> )
<b>BOo</b>	borovice osinatá ( <i>Pinus aristata</i> )
<b>CY</b>	cypřišek nutkajský ( <i>Chamaecyparis nootkatensis</i> )
<b>DB</b>	dub letní ( <i>Quercus robur</i> )
<b>DO</b>	douglaska Menziesova ( <i>Pseudotsuga menziesii</i> )
<b>JC</b>	jedlovec kanadský ( <i>Tsuga canadensis</i> )
<b>JE</b>	jeřáb obecný ( <i>Sorbus aucuparia</i> )
<b>JEm</b>	jeřáb muk ( <i>Sorbus aria</i> )
<b>JEp</b>	jeřáb prostřední ( <i>Sorbus intermedia</i> )
<b>JI</b>	jírovec maďal ( <i>Aesculus hippocastanum</i> )
<b>JS</b>	jasan ztepilý ( <i>Fraxinus excelsior</i> )
<b>KL</b>	javor klen ( <i>Acer pseudoplatanus</i> )
<b>LP</b>	lípa srdčitá ( <i>Tilia cordata</i> ) – označovány tak i přirozené křížence
<b>MA</b>	<i>Magnolia x soulangeana</i> – šácholan Soulangeův
<b>MAst</b>	<i>Magnolia stellata</i> – šácholan hvězdovitý
<b>ML</b>	javor mléč ( <i>Acer platanoides</i> )
<b>MO</b>	modřín opadavý ( <i>Larix decidua</i> )
<b>SMp</b>	smrk pichlavý ( <i>Picea abies</i> 'Glauca')
<b>TI</b>	tis červený – stromovitý tvar ( <i>Taxus baccata</i> )
Zkratky popisu dřevin	
<b>KV</b>	kosterní větev nebo větve
<b>KN</b>	kořenové náběhy
<b>výml.</b>	výmladky
<b>D</b>	dutina
<b>J</b>	jednostranná koruna
<b>N</b>	nakloněný strom
<b>RKV</b>	rány po kosterních větvích
<b>RV</b>	rány po větvích
<b>V</b>	tlaková vidlice kosterních větví (větvení typu V – ostrý úhel mezi kosterními větvemi - většinou mezi dvěma hlavními „kmeny“)
<b>U</b>	vidlice kosterních větví ve tvaru písmene U s příznivějšími tlakovými poměry než V
<b>SV</b>	suché větve
<b>VV</b>	vysoko vyvětvený strom
Mechanické poškození-vysvětlivky	
<b>KN 1-3, KV 1-3, kmen1-3</b>	Nezahojené rány na KN, KV, kmeni různé velikosti a množství – 1...málo drobných ran do prům.5cm, 2...četné drobné rány nebo několik větších ran prům. přes 5cm, 3...četné drobné i větší rány včetně velkých o prům. přes 10 cm
<b>RV 1-3</b>	Nezahojené rány po odřezaných (méně často po odpadlých) větvích dimenze jako v předchozím případě
<b>RKV</b>	Nezahojené rány po odřezaných (méně často po odpadlých) kosterních větvích různé

<b>1-3</b>	velikosti a množství – 1...1-2 rány do prům. 10cm, 2...více ran do prům. 10cm nebo 1-2 rány prům. většího než 10 cm, 3...více ran o prům. přes 10 cm nebo jedna a více ran průměru 15 a více cm
<b>Nepříznivé umístění těžiště-vysvětlivky</b>	
<b>J</b>	Jednostranná koruna má menší objem nad silnicí a větší nad vedlejším pozemkem, poznámka je rozvedena v případě, že je tomu jinak
<b>N</b>	strom je nakloněn nad pozemek mimo silnici, poznámka je rozvedena v případě, že je tomu jinak
<b>Ostatní chyby - vysvětlivky</b>	
<b>SV sl.,str., sil., 1-3</b>	Suché větve slabé...do průměru cca 3cm, střední...do průměru cca 10 cm, silné...prům. přes 10 cm Množství 1...1-2 ks, množství 2...více než 2 ks cca do 5 ks, množství 3...přes 5 ks nebo kombinace hodně SV různých tloušťek
<b>výmł. 1-3</b>	Výmladky (navíc je specifikováno kde se nacházejí) v různém množství a kvalitě, např. výmladky na bázi: 1...malé množství slabých (do prům.1cm) a krátkých cca do 0,5 m, 2...střední množství slabých krátkých nebo málo delších, kolem 1 m, 3...většinou slabé hustě kolem celé báze kmene nebo řidší ale dlouhé a silné (prům. nad 1cm)
<b>klíněnk a 1-3</b>	1 – mírný výskyt, 3 – silný výskyt min na listech
<b>Sadovnická hodnota - vysvětlivky</b>	
<b>1-5</b>	1...1 bod=dřeviny ve špatném stavu, 5...5 bodů=dřevina v optimálním stavu
<b>Zkratky opatření:</b>	
<b>OV</b>	Odstranění výmladků
<b>RB</b>	řez bezpečnostní (=zajištění aktuální provozní bezpečnosti stromu)
<b>RZ</b>	řez zdravotní (=zajištění dlouhodobé funkce stromu s udržení jeho dobrého zdrav. stavu, vitality, provozní bezpečnosti)
<b>red.vým l</b>	Redukce výmladků
<b>1</b>	Úroveň chyb a opatření nejmenší
<b>2</b>	Úroveň chyb a opatření střední
<b>3</b>	Úroveň chyb a opatření největší, <b>největší = tzn. hodně chyb a dražší opatření</b> , pokud nebudeme kácet
<b>Popis opatření</b>	
<b>RB</b>	<b>Řez bezpečnostní</b> (=zajištění aktuální provozní bezpečnosti stromu) je navržen ve 3 úrovních (silách zásahu): <ul style="list-style-type: none"> <li>• 1...v případě, že jsou 1 – 2 slabé a střední suché větve (průměr 1- 10cm)</li> <li>• 2... je více slabých a středních suchých větví</li> <li>• 3... je velké množství suchých větví, zejména silných (průměr nad 10cm) nebo pokud je strom velmi vysoký a mohutný</li> </ul>
<b>RZ</b>	<b>Řez zdravotní</b> (=zajištění dlouhodobé funkce stromu s udržení jeho dobrého zdravotního stavu, vitality, provozní bezpečnosti) je navržen ve 3 úrovních (silách zásahu): <ul style="list-style-type: none"> <li>• 1...mladý strom</li> <li>• 2...střední dimenze stromu</li> <li>• 3...mohutný strom, náročný a složitý zásah</li> </ul>

## Hrad Kámen - revizalizace parku - INVENTARIZAČNÍ TABULKA STROMŮ VČETNĚ BIOMECHANICKÉHO HODNOCENÍ

Číslo	taxon	kmen prům. (cm)	kmen obvod (cm)	koruna ø (m)	mechanické poškození	hniloby, dutiny, houby	nepříznivé umístění těžiště	chybné větvení	ostatní chyby nebo jiná poznámka <i>STROMY PSANÉ KURZÍVOU ČERVENĚ JSOU MIMO ŘEŠENÉ ÚZEMÍ</i>	SH	navržená opatření	kate- gorie řezu dle NOO OP ŽP
1	akát*	48	150	8	obrážející torzo se sekundární korunou, dutý kmen s otvory	centrální D			*Robinia pseudoacacia, nahoře šindelová stříška	1	K	
2	BŘ	61	190	8	skoba v kmeni		mírně N	neprav.koruna	slabší KV zarůstá do kmene, 2 silné suché pahýly, na kmeni po celé délce zavalená puklina	2-(3)	RB 2	II
3	MA	50 ve 30 cm	157	5	nezavalené RKV				keřovitý tvar, malebná	3		
4	MA	15 v 15 cm	47	3	nezavalené RKV				(podrůstavá), keřovitý tvar	2		
5	MAst	10 ve 40 cm	31	2	nezavalené RKV			nahloučené větvení	částečně podrůstavá	2		
6	MA	30 ve 20 cm	94	4	nezavalené RKV				malebná	3		
7	MA	30 ve 20 cm	94	4	nezavalené RKV				malebná	3		
8	JI	80	250	9	velká centrální dutina - po celé délce kmene šířka 30 cm, dole se drží voda	ano - viz poznámku	N	hustě větvený, klíněnka mírně	v dutině jsou zbytky trouchnivějícího dřeva, jinak suché dřevo, na okrajích mírně zavaluje	1 - 2	K	
9	brosk voň	5 cm	16	1,5					výška 2,5 m, 20 % listů má kadeřavost, mladá dosadba na nevhodném místě	1 - 2	K	

## Hrad Kámen - revizalizace parku - INVENTARIZAČNÍ TABULKA STROMŮ VČETNĚ BIOMECHANICKÉHO HODNOCENÍ

Číslo	taxon	kmen prům. (cm)	kmen obvod (cm)	koruna ø (m)	mechanické poškození	hniloby, dutiny, houby	nepříznivé umístění těžiště	chybné větvení	ostatní chyby nebo jiná poznámka <b>STROMY PSANÉ KURZÍVOU ČERVENĚ JSOU MIMO ŘEŠENÉ ÚZEMÍ</b>	SH	navržená opatření	kate- gorie řezu dle NOO OP ŽP
10	CY	66	206 v 50 cm, pak 2 x 113 cm	4					PAMÁTNÝ STROM, výška cca 18 m, pravidelný, spodní větve visí 1,5 m nad zem	3 - 4		
11	JI	83	260	14	kmen dole prasklý - 10 cm šířka, je vidět trouchnivější dřevo, nezahojené RKV mírně	D pravděpodo bná	částečně J	ve 3 m velké V a vícenásobné U	pahýly středních větví mírně, klíněnka 1	2 - 3	<b>RB a redukční</b>	I
12	JI	76	240	12	nezahojené RKV mírně - trouchnivější dřevo		J, mírně N	vícenásobné U	kořeny nad povrchem mírně, klíněnka 1	2 - (3)	<b>redukční řez 1</b>	I
13	JI	68	215	12	nezahojená RKV, prům. 10 cm - asi vstup do D	D pravděpodo bná	J	vícenásobné U	pahýly slabé a střední středně	2	<b>RB 2</b>	II
14	JI	68	215	12	nezahojené pahýly po KV středně, výtok z D v 1,5 m, prům. 10 cm	D pravděpodo bná	J	vícenásobné U	pahýly slabé a střední středně	2	<b>RB 2</b>	II
15	BKČ	107	335	20	rýha po roubování po celém obvodu ve výšce 170 cm				PAMÁTNÝ STROM, pahýly silné až slabé mírně, velmi malebný, větve visí až na zem	4 - (5)	<b>RB 2</b>	II
16	SMp	57	180	6	skoba v kmeni		mírně nepravid elná koruna		SV 1, malebný, větve visí 1,5 m nad zem	2 - 3	<b>RB 2</b>	II
17	BOo	30 cm v 50 cm	94	3			N		směrem k dlažbě zavětvená, u zdi méně	3		
18	JI	72	225	8	RKV hojné, nezahojené, ve 2,5 m asi vstup do D	D pravděpodo bná	mírně N, od skály J		klíněnka 2, SV slabé a střední 1	2 - (3)	<b>RB 2</b>	II

## Hrad Kámen - revizalizace parku - INVENTARIZAČNÍ TABULKA STROMŮ VČETNĚ BIOMECHANICKÉHO HODNOCENÍ

Číslo	taxon	kmen prům. (cm)	kmen obvod (cm)	koruna ø (m)	mechanické poškození	hniloby, dutiny, houby	nepříznivé umístění těžiště	chybné větvení	ostatní chyby nebo jiná poznámka <i>STROMY PSANÉ KURZÍVOU ČERVENĚ JSOU MIMO ŘEŠENÉ ÚZEMÍ</i>	SH	navržená opatření	kate- gorie řezu dle NOO OP ŽP
19	JI	68	215	9	nezahojené RKV, dole výtok z dutiny a trouchnivějící dřevo	D pravděpodo bná	J	silná sekundární větev vyrůstá z pahýlu	klíněnka 1, SV slabé a střední 2	2 - (3)	<b>RB 2</b>	III
20	JI	69	217	9	nezahojené RKV mírně	D ?		jedna silná sekundární větev vyrůstá z kmene	výmladky z kmene 2, klíněnka 2, kořeny na povrchu, SV slabé 1	2 - 3		
21	JI	76	240	11	otevřená D od 1 do 4 m výšky, šířka 30 cm, trouchnivějící dřevo, dole výtok, další zatržená KV	D ano			klíněnka 2	1 - 2	<b>K</b>	
22	JI	113	356	18				od 2 m sevřené V, výše několikrát U	klíněnka 1 - 2, jinak pěkný, docela pravidelný	4 - 5		
23	<b>SMp</b>	53	166	6			mírně N		SV slabé 1, pěkný - větve visí 1 m nad zem	3 - 4		
24	<i>JE</i>	54	170 ve 20 cm *	8	<i>zavalené pukliny a nezahojené RKV</i>	<i>napadené listy - hnědé skvrny</i>			<i>* v 0,5 m větví na 2 x 40 a 1 x 20 pr. kmene; SV slabé 2, docela malebný</i>	2 - 3		
25	<i>JEp</i>	48	152 ve 40 cm *	6	<i>RKV nezahojené</i>	<i>napadené listy - hnědé skvrny</i>	<i>mírně J</i>		<i>* v 80 cm větví na 2 x 30 a 2 x 20 cm průměru kmene; SV slabé 1</i>	2 - 3		
26	<b>JEp</b>	48	150 v 50 cm	7	velké nezahojené RKV	napadené listy - hnědé skvrny			SV slabé a střední 2	2		
27	<b>JEp</b>	40	127 v 50 cm *	6	menší RKV	napadené listy - hnědé skvrny			* v 1 m větví na 2 x 20, 1 x 30, 1x 15 průměru kmene	2		

## Hrad Kámen - revizalizace parku - INVENTARIZAČNÍ TABULKA STROMŮ VČETNĚ BIOMECHANICKÉHO HODNOCENÍ

Číslo	taxon	kmen prům. (cm)	kmen obvod (cm)	koruna ø (m)	mechanické poškození	hniloby, dutiny, houby	nepříznivé umístění těžiště	chybné větvení	ostatní chyby nebo jiná poznámka <i>STROMY PSANÉ KURZÍVOU ČERVENĚ JSOU MIMO ŘEŠENÉ ÚZEMÍ</i>	SH	navržená opatření	kate- gorie řezu dle NOO OP ŽP
28	DB	90	284	15	nahoře na kmeni rána 2 m x 30 cm, pahýly KV, od 4 do 7 m na kmeni rána široká 30 cm - asi vstup do D	D - pravděpodo- bná			SV slabé a střední 2, malebný, mechem porostlé kořeny	2 - (3)	RB 2	III
29	DB	60	187	8	nepříznivé J			v 5 a 6 m U	SV slabé 1	2 - 3	RB 1	I
30	JEp	74	232	12	nezahojené RKV na KV 2	napadené listy - hnědé skvrny	mírně J		SV slabé a střední 2, pěkný silný přímý kmen	2 - 3	RB 2	II
31	KL	78	245	8	RKV průměr 50 cm + další menší na KV, nezavalená rána po celém kmeni široká 10 cm, puklina v sevřeném V	D - vstup asi V	VV, J	2 x sevřené V, 1 x s puklinou		1 - 2	V	
32	KL	56	176	10	menší rány po V		J	1 x V, 1 x sevřené V se zarůstající kůrou	SV střední 1	2	RB 1	I
33	KL	57	178	12	menší rány po V		J	1 x U, 1 x sevřené V se zarůstající kůrou	SV slabé 1	2 - (3)		
34	BO	43	136	8	menší rány po V		mírně pokrouc- ený kmen, mírně J		SV slabé a střední 2, docela malebná	2 - (3)		
35	BKČ	69	217	15	nezahojené rány po slabých V 1				SV slabé i střední 1, pěkné kořenové náběhy i kmen	3 - 4		
36	BŘ	56	177	8	poškozená jedna KV, boule na kmeni 2		mírně J, mírně N, VV			2 - 3		

## Hrad Kámen - revizalizace parku - INVENTARIZAČNÍ TABULKA STROMŮ VČETNĚ BIOMECHANICKÉHO HODNOCENÍ

Číslo	taxon	kmen prům. (cm)	kmen obvod (cm)	koruna ø (m)	mechanické poškození	hniloby, dutiny, houby	nepříznivé umístění těžiště	chybné větvení	ostatní chyby nebo jiná poznámka <i>STROMY PSANÉ KURZÍVOU ČERVENĚ JSOU MIMO ŘEŠENÉ ÚZEMÍ</i>	SH	navržená opatření	kate- gorie řezu dle NOO OP ŽP
37	BŘ	45	140	6	prasklý kmen od země do 120 cm, šířka 5 cm	D ano	N, VV		SV slabé a střední 2	2		
38	JI	55	174	9	nezahojené RKV 2		mírně J		SV slabé a střední 2, klíněnka 2	2 - (3)		
39	JI	67	209	12	nezahojené RKV 2, boule na kmeni 2			1 x užší U, 1 x široké U	SV slabé 1	(2) - 3		
40	JI	67	210	9	nezahojené RKV 3	D ?	oba hlavní kmeny nad oplocení m		možný vtok do dutiny ve V, SV slabé 2, klíněnka 2	2 - (3)		
41	MO	60	188	7	spodní větve odřízlé, ale zahojeno		mírně N		SV slabé a střední 2	2 - 3	RB 1	I
42	BO	41	128	4			N, VV		SV slabé a střední 1, nepravidelná koruna	2		
43	MO	80	250	7			J	z jedné strany VV	SV slabé a střední 2, pěkný kmen	2 - (3)	RB 2	II
44	LP	66	206	10	nezahojené RKV 2	na SV hniloba *	z jedné strany vyvětve ná do 7 m		* listy mají špičaté hálky a skvrny; SV slabé až silné 2, výmladky na KN 1	2 - 3	OV 1, RB 2	III
45	DO	33	104	4			mírně N od lípy, mírně J		SV slabé 1	2 - 3		
46	DO	34	107	4	malé rány po V, ale dost smolí		N, J		SV slabé a střední 2	2	K	
47	DO	64	200	9	rány po V - mírně smolí		mírně N		SV slabé a střední 1	(2) - 3		
48	DO	33	103	4	rány po V - mírně smolí		J od č. 49, N k plotu	v 5 m V slabších KV	SV slabé a střední 2	(1) - 2	K	

## Hrad Kámen - revizalizace parku - INVENTARIZAČNÍ TABULKA STROMŮ VČETNĚ BIOMECHANICKÉHO HODNOCENÍ

Číslo	taxon	kmen prům. (cm)	kmen obvod (cm)	koruna ø (m)	mechanické poškození	hniloby, dutiny, houby	nepříznivé umístění těžiště	chybné větvení	ostatní chyby nebo jiná poznámka <i>STROMY PSANÉ KURZÍVOU ČERVENĚ JSOU MIMO ŘEŠENÉ ÚZEMÍ</i>	SH	navržená opatření	kate- gorie řezu dle NOO OP ŽP
49	LP	57	180	12	nezahojené RKV 2	hnědé skvrny na listech			SV slabé 1, průběžný kmen, ale v 7 m nahloučené KV	3	<b>RZ 2</b>	II
50	MO	72	226	8			mírně J, VV		SV slabé a střední 2, pěkný kmen	2		
51	DB	76	240	15	nezahojené RKV 2				SV slabé až silné 2	3	<b>RB 3</b>	III
52	JE	37	115	8	jedna RKV průměru 10 cm, možná s počínajícím vstupem do kmene, mírně poškozené KN	D ?			SV slabé 1	3		
53	DO	45	142	7	rány po V - mírně smolí		J od č. 54		SV slabé a střední 2, tvoří dvojici s č. 54	2 - 3		
54	JI	50	156	12	<i>nezahojené RKV 2</i>			<i>slabé kmenové výmladky</i>	<i>SV slabé a střední 2, klíněnka 2</i>	<i>2 - 3</i>		
55	JS	78	245	15				<i>2 x široké U</i>	<i>SV slabé a střední 3, malebné mohutné kořenové náběhy i tělo kmene</i>	<i>2 - 3</i>		
56	DO	48	150	7			<i>mírně J a N</i>		<i>SV slabé a střední 2</i>	<i>(2) - 3</i>		
57	DO	36	114	6			<i>velmi mírně J</i>		<i>SV slabé a střední 1, docela pěkná mladá</i>	<i>2 - 3</i>		
58	BŘ	54	169	6			<i>J, N nad plot</i>		<i>není pěkná, ale větve visící nad plot jsou malebné</i>	<i>2</i>		
59	BŘ	34	107	5	<i>na kmeni nezahojená rány 15 x 10 cm a 15 x 5 cm a další menší</i>		<i>J, VV</i>	<i>nepřavidelné větvení - také ze dvou pahýlů, jedna boule na KV</i>	<i>SV slabé a střední 1</i>	<i>1 - 2</i>		
60	BŘ	54	169	7			<i>velmi VV</i>		<i>docela pěkný kmen</i>	<i>2</i>		
61	DO	30	93	6			<i>mírně J dole</i>		<i>SV slabé a střední 1</i>	<i>2</i>		

## Hrad Kámen - revizalizace parku - INVENTARIZAČNÍ TABULKA STROMŮ VČETNĚ BIOMECHANICKÉHO HODNOCENÍ

Číslo	taxon	kmen prům. (cm)	kmen obvod (cm)	koruna ø (m)	mechanické poškození	hniloby, dutiny, houby	nepříznivé umístění těžiště	chybné větvení	ostatní chyby nebo jiná poznámka <i>STROMY PSANÉ KURZÍVOU ČERVENĚ JSOU MIMO ŘEŠENÉ ÚZEMÍ</i>	SH	navržená opatření	kate- gorie řezu dle NOO OP ŽP
62	KL	62	195	14			mírně N		nepravidelná koruna, 2 x široké U (v 7 a 9 m)	2 - 3		
63	KL	54 +50 +37	*	15	zahojené pukliny v kmenech po blesku, nezahojené rány po větvích 2		J		* v 1 m větví na obvody: 157, 116 a 170 cm; SV slabé a střední 1	2 - 3		
64	MA	10	31	3,5			mírně N		keřovitý tvar, větve na zem, docela malebná	2 - 3		
65	DO	37	115	4					SV slabé a střední 2, nepravidelná koruna	2		
66	DO	47	147	9			J od č. 65		SV slabé a střední 2	2 - (3)		
67	LP	10	31	3					mladá dosadba	2		
68	CY	35	110	4			nahoře mírně J		nepravidelný, hodně plodí	3		
69	JC	1 x 30, 3 x 20	94 +3x 63	6					porůstá břečťanem, je podrůstává pod klenem	2		
70	KL	*	230	12	nezahojené pukliny na kmenech od země - na dvou místech, šířka 10 cm, na KV rovněž rozsáhlé pukliny, snaha zavalit				* v 1,2 m větví na 3 x 50 cm průměru kmene, SV slabé a střední 2, načervenalé listy, vypadá vitálně	2	2 x V	
71	BK	58	182	15					SV slabé 1, mírně asymetrická koruna - dotýká se skály, větví už v 1,4 m, velmi pěkný	4 - 5		
72	BOt	8		3					řídká, ohýbá se, konkurence z okolí	1 - 2		
73	TI	2 x 10, 1 x 20 *	2x 31+ 63	celke m 6					* celkem tři kusy	2		

## Hrad Kámen - revizalizace parku - INVENTARIZAČNÍ TABULKA STROMŮ VČETNĚ BIOMECHANICKÉHO HODNOCENÍ

Číslo	taxon	kmen prům. (cm)	kmen obvod (cm)	koruna ø (m)	mechanické poškození	hniloby, dutiny, houby	nepříznivé umístění těžiště	chybné větvení	ostatní chyby nebo jiná poznámka <i>STROMY PSANÉ KURZÍVOU ČERVENĚ JSOU MIMO ŘEŠENÉ ÚZEMÍ</i>	SH	navržená opatření	kate- gorie řezu dle NOO OP ŽP
74	KL	1 x 60, 1 x 50	188 +157	15					SV slabé 2, přímo u skály, porůstá břečťanem, větve nad cestou jsou malebné	2 - 3	RB 1	I
75	KL	55	172	15			mírně N		SV slabé a střední 3, docela řídká koruna	2 - 3	RB 3	II
76	BŘ	67	210	9			mírně N, VV		SV slabé a střední 2, suché pahýly 2, docela pěkný mohutný kmen	2	RB 1	III
77	KL	45	141	10			mírně N i J		SV slabé a střední 2, semenáč tisu v KN vysoký 0,5 m	2	RB 2, odstranit semenáč	II
78	KL	54	170	10					SV slabé a střední 2	2 - 3	RB 2	II
79	MO	73	230	9					SV slabé a střední 2, porůstá břečťanem do 6 m	3		
80	BO	50	157	5			VV		porůstá břečťanem do 7 m	2		
81	BO	40	126	4			VV		porůstá břečťanem do 5 m	2		
82	BO	60	188	7			VV mírně		nepravidelná koruna, do 3 m od země obrůstá brslenem Fortunovým, 3 m pod ní je mladá douglaska vysoká 2 m, průměr koruny 1,5 m	2 - 3		
83	BO	30	94	5			VV		SV slabé a střední 2, nepravidelná	2		
84	BO	30	94	5			VV		SV slabé a střední 2, nepravidelná	2		
85	BO	40	126	5			VV		SV slabé a střední 2, nepravidelná	2		
86	BO	30	94	5			VV		SV slabé a střední 2, nepravidelná	2		
87	LP	30	94	8					nálet na skále	2 - 3		
88	LP	30	94	7					nálet na skále - skála pod ní nestabilní	2	K - pařez ponechat	
89	BO	67	210	8			VV		mírně asymetrická koruna, pěkný kmen	2 - 3		
90	BK	54 v 50 cm	170	12					pěkný	3 - (4)		
91	BK	43	135	10				ve 2 m úzké V	SV slabé 1	2 - 3		
92	BO	32	100	6			J, mírně N, VV		SV slabé a střední 2	2		

## Hrad Kámen - revizalizace parku - INVENTARIZAČNÍ TABULKA STROMŮ VČETNĚ BIOMECHANICKÉHO HODNOCENÍ

Číslo	taxon	kmen prům. (cm)	kmen obvod (cm)	koruna ø (m)	mechanické poškození	hniloby, dutiny, houby	nepříznivé umístění těžiště	chybné větvení	ostatní chyby nebo jiná poznámka <i>STROMY PSANÉ KURZÍVOU ČERVENĚ JSOU MIMO ŘEŠENÉ ÚZEMÍ</i>	SH	navržená opatření	kate- gorie řezu dle NOO OP ŽP
93	BO	54	170	8	velká rána od paty kmene až do 4 m s vyhnívajícím dřevem		VV, mírně N ke skále		SV slabé až silné 2	2		
94	BO	44	139	6	od 2,5 do 4 m nezahojená rána široká 15 cm s kruhovým vstupem průměru 4 cm	D	J, mírně N		SV slabé až silné 2, doupná	2	RB 2	II
95	BO	38	120	5			VV		SV slabé a střední 2, v 6 m dvě srůstající KV	2		
96	DB	43	136	6			J	2 x široké U	SV slabé 2	2		
97	DB	70	220	12					SV slabé až silné 3 (ošetření není nutné, je nad skálou)	2		
98	JS	25	79	5	na úpatí kmene chybí kůra 30 x 30 cm				SV slabé až silné 3	1 - 2	K - pařez ponechat	
99	DB	41	130	8			nahoře mírně J, mírně N, vykloněný		SV slabé a střední 2	2		
100	BO	46	143	8	pahýly větví i silné		mírně N		SV slabé až silné 2	2 - 3	RB 2	II
101	DB		83 v 50 cm	8	dole dvě velké rány po bývalých kmenech, průměr 20 a 40 cm	plodnice na ráně	mírně N		SV slabé a střední 2, malebný	1 - 2		

## Hrad Kámen - revitalizace parku - INVENTARIZAČNÍ TABULKA KEŘŮ

Značka	taxon	koruna ø (cm)	parametry	poznámka <i>KEŘE VYZNAČENÉ KURZÍVOU ČERVENĚ JSOU MIMO ŘEŠENÉ ÚZEMÍ</i>	navržená opatření
A	tis červený - <i>Taxus baccata</i>		výška 2 m, šířka 3 m (pod akátem výška 1,2 m a šířka 2 m)	pěkný, profil stříhu zploštěle kulovitý	
B	pivoňka dřevitá - <i>Paeonia suffruticosa</i>		výška 0,5 - 1,2 m	jedna rostlina samostatně	
C	tis červený - <i>Taxus baccata</i>		stříhaný tvar, výška 2 m	pěkný zapojený, profil stříhu obdélníkový	
D	tis červený, sloupovitý kultivar - <i>Taxus baccata</i> 'Hicksii'	40 až 80	výška 2,5 m, prostřední 1,5 m, krajní 1 m	tři kusy	odstranit nejmenší
E	zerav západní, kulovitý kultivar - <i>Thuja occidentalis</i> 'Globosa'		1,5 x 1,5 m	pěkné, víceméně pravidelné, některé nepatrně proschlé, přestupují zhruba 30 cm do cest případně nad zídku	
F	vinná réva - <i>Vitis</i> sp.		sazenice vedené na třech drátech	20 sazenic	odstranit
G	přísavník pětistý - <i>Parthenocissus quinquefolia</i>			pěkný zapojený porost na zdi sklepa, odstranit ho pouze ze smrku	
H	borovice kleč - <i>Pinus mugo</i>		čtyři polehlé kmeny průměru 10 cm, výška 3,5 m		odstranit a dosázet listnaté keře
J	borovice kleč - <i>Pinus mugo</i>		pět kusů polehlé kmeny průměr 10 až 15 cm, směrem k dlažbě zavětvené, u skály volný prostor 4 m <sup>2</sup>		kleče tvarovat řezem a dosázet keře
K	borovice kleč - <i>Pinus mugo</i>	300	výška 3 m, zavětvená od země	pěkná	
K2	borovice osinatá - <i>Pinus aristata</i>	40	výška 50 cm - mladá sazenice		
L	tavolníkovec jeřábolistý - <i>Sorbaria sorbifolia</i>		výška 2,5 m	zapojená skupina	
M	kalina - <i>Viburnum x carlcephalum</i>		osm kusů, výška 2,5 m	zapojená skupina, ale odspodu do 1 m vyvětvená	předsázet keře

## Hrad Kámen - revitalizace parku - INVENTARIZAČNÍ TABULKA KEŘŮ

Značka	taxon	koruna ø (cm)	parametry	poznámka <i>KEŘE VYZNAČENÉ KURZÍVOU ČERVENĚ JSOU MIMO ŘEŠENÉ ÚZEMÍ</i>	navržená opatření
M3	tamarišek pětimužný - <i>Tamarix pentandra</i>	150	výška 3 m	podprůměrná kvalita - "koště"	
N	tis červený - <i>Taxus baccata</i>		výška 2 m	zapojená skupina podkovovitého tvaru sloužící k maskování kompostu, tvarováno řezem	
O	<i>zerav 2 x, cypřišek 1 x</i>		<i>Thuja sp. kuželovitý kultivar výška 1 a 1,2 m, Chamaecyparis sp. výška 1,2 m a šířka 1 m</i>		
P	<i>tavolník van Houtteův - Spiraea x vanhouttei</i>		<i>výška 2,3 m</i>	<i>zapojená skupina</i>	
R	<i>pámelník bílý - Symphoricarpos albus</i>		<i>výška 1,6 m</i>	<i>zapojená skupina</i>	
S	<i>pámelník Doorenbosův - Symphoricarpos x doorenbosii</i>		<i>výška 1,6 m</i>	<i>zapojená skupina</i>	
T	pámelník Doorenbosův - <i>Symphoricarpos x doorenbosii</i>		výška 1,6 m	zapojená skupina	
U	zlatice prostřední - <i>Forsythia x intermedia</i>		výška 2,5 až 3 m	zapojená, ale neuspořádané divoké výhony	nahradit jinou výsadbou
V	<i>svída bílá - Cornus alba</i>		<i>výška 2 m</i>	<i>zapojená skupina</i>	
W	tis červený - <i>Taxus baccata</i>			zapojená skupina a jeden vedle - vše tvarováno	
X	tis červený - <i>Taxus baccata</i>		výška 1,8 m	zapojená skupina, od cesty mírně tvarovaná	
Y	pěnišník - <i>Rhododendron sp.</i>		výška 1,2 až 2 m	zapojená skupina	doplnit keře
Z	smíšený záhon - viz parametry		azalky (cca 15 ks), jalovec, douglaska - zakrslý kultivar, vřesy, vřesovce, kosatce	pokryvnost 50 %, mulčováno borkou	doplnit výsadby

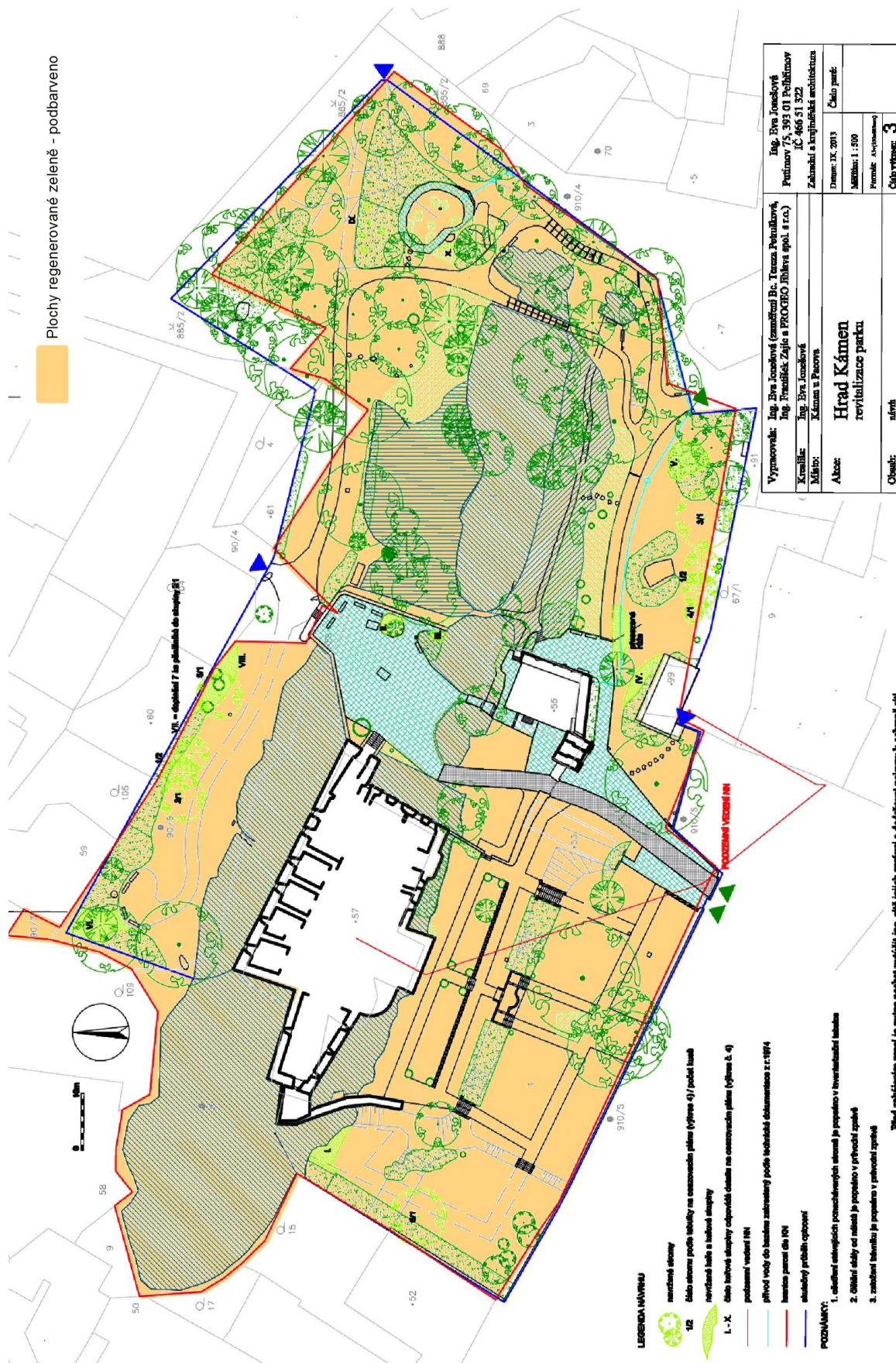
## Hrad Kámen - revitalizace parku - INVENTARIZAČNÍ TABULKA KEŘŮ

Značka	taxon	koruna ø (cm)	parametry	poznámka <i>KEŘE VYZNAČENÉ KURZÍVOU ČERVENĚ JSOU MIMO ŘEŠENÉ ÚZEMÍ</i>	navržená opatření
A1	smíšený záhon - viz parametry		pěníšníky (výška do 2,5 m), azalky (výška do 1,2 m), kosatce, kapradiny (řídce), 2 ks tvarovaných tisů (kulovitý tvar, výška 2 m)	pokryvnost 90 %, není mulčováno borkou	
B1	smíšený záhon - viz parametry		pěníšníky, azalky (méně), výška 1 až 2 m	pod lípou č. 49 chybí zhruba 5 m a pěnišníky 2 až 3 ks tam odumírají	
C1	<i>kalina obecná - Viburnum opulus</i>		<i>výška 2,5 m</i>	<i>zapojená skupina, občas zhruba ve 2 m řezaná, u branky 1 ks tavolník douglasův</i>	
D1	tavolník Douglasův - Spiraea douglasii		2 x 2 m		
E1	smíšený záhon - viz parametry		tavolník douglasův 2 x, azalky výška 0,5 až 1,5 m, kolkvie výška 0,5 m	pokryvnost záhonu 70 %	vyměnit půdu v jamkách a dosázet keře
F1	pěníšník - Rhododendron sp.		výška 1,2 až 1,6 m	zapojená skupina	
G1	azalka - Rhododendron sp.		výška do 2 m	zapojená skupina	
H1	pěníšník - Rhododendron sp.		výška 1,2 až 1,6 m	zapojená skupina	
J1	skalník Dielzův - Cotoneaster dielsianus			zapojená skupina - od buku ustupuje	
K1	cesmína obecná - Ilex aquifolium		výška 5 m	zapojená skupina maskující kompost	
L1	břečťan popínavý - Hedera helix			porost na skále včetně fertilních listů	
L2	hortenzie řapíkatá - Hydrangea petiolaris			konkuruje jí břečťan, ale mírně kvete	
M1	borovice kleč - Pinus mugo		3 ks - jeden kus výška 1,8 m, šířka 2 m, 2 ks výška 0,7 m, šířka 0,5 m		
M2	douglaska Menziesova - pseudotsuga menziesii			mladý nálet, výška 2 m, průměr 1,5 m	

## Hrad Kámen - revitalizace parku - INVENTARIZAČNÍ TABULKA KEŘŮ

Značka	taxon	koruna ø (cm)	parametry	poznámka <i>KEŘE VYZNAČENÉ KURZÍVOU ČERVENĚ JSOU MIMO ŘEŠENÉ ÚZEMÍ</i>	navržená opatření
<b>M3</b>	<b><i>tamaryšek pětimužný - Tamarix pentandra</i></b>				
<b>N1</b>	<b>líška obecná - Corylus avellana</b>		5 x 5 m	docela pěkná, hustě zavětvená až k zemi, mírně asymetrická	
<b>O1</b>	<b>čimišník stromovitý - Caragana arborescens</b>	500	5 kmenů - 2 x 20 cm, 2 x 15 cm, 1 x 10 cm průměru kmene, výška 6 m	nepravidelný, rány na KV	
<b>P1</b>	<b>javor dlanitoklaný - Acer palmatum 'dissectum' Ornatum</b>	400	výška 5 m, průměr kmene dole 20 cm	z 1/3 proschlý, velká zranění na kmeni i KV	
<b>R1</b>	<b>jalovec chvojka - Juniperus sabina</b>		2 ks, výška 0,8 m, půdorysný rozměr 2 x 4 m a 1,5 x 2 m		
<b>S1</b>	<b>jalovec prostřední - Juniperus x media 'Pfitzeriana'</b>		výška 2,5 m, půdorysné rozměry 6 x 5 m, ležící kmen průměr 25 cm	deštníkovitá koruna téměř po celém obvodu zasahuje k zemi	
<b>T1</b>	<b>skalník vodorovný - Cotoneaster horizontalis</b>		2 ks výška 1 m, šířka 2 a 3 m		
<b>U1</b>	<b>jalovec - Juniperus sp.</b>		3 ks výška 0,6 m, průměr 1,5 m		
<b>V1</b>	<b>zimostráz obecný - Buxus sempervirens</b>		3 ks šířka 2 m, výška 1,5 m	tvarované do zploštělé koule	
<b>W1</b>	<b>hloh jednosemenný - Crataegus monogyna</b>	500	3 kmínky průměr 15 cm, výška keře 4 m	pěkný, hezky zavětvený	

# SITUACE PLOCH REGENEROVANÉ ZELENĚ



## **DOKLADY**

Kopie vyjádření správců ing. sítí. Originály jsou uloženy v archivu projektantky.

<i>firma</i>	<i>počet stran</i>
E-ON elektřina	4
E-ON plyn	2
Telefonica O2	2
Vodak Humpolec – voda, kanalizace	1



E.ON Servisní, s.r.o., F. A. Gerstnera 2151/6, 370 49 České Budějovice

Ing. Eva Jonešová  
Putimov 75  
393 01 Pelhřimov

**E.ON Servisní, s.r.o.**

RCDS Tábor  
Budějovická 1400  
39048 Tábor  
www.eon.cz

Vladimíra Hadvičáková  
T +420-381 78-48 03  
F +420-381 25-14 01  
vladimira.hadvicakova@eon.cz

Naše značka  
V1728 - Z051319621

Tábor, 18.06.2013

**Vyjádření o existenci zařízení distribuční soustavy (elektrická síť)  
ve vlastnictví E.ON Distribuce, a.s. a podmínkách práce v jeho  
blízkosti.**

Investor stavby: Muzeum Vysočiny Pelhřimov  
Název stavby: Hrad Kámen - revitalizace parku.  
Místo stavby: Kámen u Pacova

Toto vyjádření slouží pro informaci o stávajícím elektrickém zařízení distribuční soustavy vlastněném a provozovaném společností E.ON Distribuce, a.s. (dále jen ECD) a je vyjádřením k územnímu a stavebnímu řízení. Vyjádření nenahrazuje a neuvádí připojovací podmínky. V případě, že požadujete připojení nového odběrného místa, resp. zvýšení rezervovaného příkonu a doposud jste nepodali žádost, obraťte se na zákaznickou linku 840 111 333.

Upozorňujeme, že účastníkem územního a stavebního řízení zůstává provozovatel distribuční soustavy ECD, kterého v uvedených řízeních na základě zmocnění zastupuje společnost E.ON Česká republika, s.r.o. (dále jen ECZR).

V zájmovém území výše uvedené stavby se nachází:

Podzemní vedení NN  
Nadzemní vedení NN

Ke stavbě a činnosti v ochranných pásmech (dále jen OP) nadzemního vedení VN, VVN, podzemního vedení nebo elektrických stanic je investor povinen zajistit si písemný souhlas ve smyslu § 46 odst. 11 zákona č. 458/2000 Sb., o podmínkách podnikání a výkonu státní správy v energetických odvětvích, v platném znění.

Sídlo společnosti:  
F.A. Gerstnera 2151/6  
370 49 České Budějovice  
Společnost je zapsána  
v Obchodním rejstříku  
vedeném Krajským soudem  
v Českých Budějovicích,  
oddíl C., vložka 8464.  
IČ: 25186213

NO-9

Souhlas se stavbou a činností v OP zařízení distribuční soustavy uděluje ECZR jako zástupce ECD na základě žádosti investora stavby. S podáním žádosti předložíte k vyjádření projektovou dokumentaci stavby s podrobným zákresem a okótováním umístění stavby v OP.

Podklady pro žádost musí obsahovat následující údaje:

- celé jméno právnické nebo fyzické osoby, která žádá o výjimku
- jméno a celá adresa investora stavby, IČO
- místo zásahu do pásma
- okres, katastrální území, parcelní číslo, druh zařízení
- nový způsob zajištění ochrany rozvodného zařízení
- kopii vyjádření o existenci zařízení včetně zakreslení sítí

Při provádění zemních nebo jiných prací, které mohou ohrozit předmětné distribuční a sdělovací zařízení, jste povinni dle zákona č. 309/2006 Sb., a nařízení vlády č. 591/2006 Sb., učinit veškerá opatření, aby nedošlo ke škodám na rozvodném zařízení, na majetku nebo na zdraví osob elektrickým proudem, zejména tím, že bude zajištěno:

1. Výkopové práce v blízkosti nadzemního vedení NN lze provádět v min. vzdálenosti 1m od sloupů tak, aby nedošlo k narušení jejich stability a uzemňovací soustavy, nebo nebyl jinak ohrožen provoz el. zařízení a bezpečnost osob. Dále požadujeme dodržovat platná ustanovení norem ČSN EN 50 110-1 a PNE 33 3302.
2. Při provádění stavebních prací nesmí dojít k poškození el. zařízení.
3. V důsledku stavebních prací nesmí dojít k zneprůstupnění el. zařízení.
4. Ohlášení jakéhokoliv poškození distribučního a sdělovacího zařízení v provozování ECD na telefonní číslo **800 225 577**.

Kontakty jednotlivých provozovatelů zařízení:

VVN	Správa sítě VVN Ing. Petrů, 387 864 911
Vytýčení kabelů zajistí	p. Plášil 733 670 315
VN+NN	RS Jiří Šonka 565 314 432
Sdělovací vedení	Správa přenosů dat a radiové sítě
Č.Budějovice,	

p.Píša, 387 865 584

**Pozor ! Vyjádření má platnost 12 měsíců tj. do 18.06.2014.**

Upozorňujeme na možnou polohovou odchylku uloženého vedení od výkresové dokumentace.

Do přiložené a námi orazítované dokumentace jsme **informativně** zakreslili:

- |                     |                            |
|---------------------|----------------------------|
| - zeleně čárkovaně  | nadzemní vedení NN         |
| - zeleně plně       | podzemní vedení NN         |
| - červeně čárkovaně | nadzemní vedení VN         |
| - červeně plně      | podzemní vedení VN         |
| - fialově plně      | zrušené podzemní vedení NN |



Při vytýčení trasy zařízení i ke kontrole před záhozem a ke všem dalším jednáním s ECZR jako zástupcem ECD předložte toto vyjádření.

S přátelským pozdravem

E.ON Servisní, s.r.o.

E.ON Servisní, s.r.o.  
F. A. Gerstnera 2151/6  
370 49 České Budějovice  
IČ: 25186213, DIČ: CZ25186213

118

Příloha: Orazítkovaná situace s informativním zákresem.

---

Následující oddíl se vyplňuje v případě žádosti o udělení souhlasu se zjednodušeným územním řízením nebo s uzavřením veřejnoprávní smlouvy

#### **Udělení souhlasu**

*Souhlasíme – Nesouhlasíme se zjednodušeným územním řízením\**

*Souhlasíme – Nesouhlasíme s uzavřením veřejnoprávní smlouvy\**

E.ON Česká republika, s.r.o.

*\*Pro platnost udělení souhlasu je nutný podpis a razítko oprávněného pracovníka*

## **E.ON – myslíme na Vaši bezpečnost: žádný kompromis**

Informační materiály týkající se bezpečného využívání elektřiny a plynu naleznete na stránce:  
[www.eon.cz](http://www.eon.cz) -> Občané a domácnosti -> Zákazníci -> Zákaznický servis -> Informační materiály



**e-on**

- Nadzemní vedení VVN 400 kV
- - - Nadzemní vedení VVN 220 kV
- Nadzemní vedení VVN 110 kV
- Podzemní vedení VVN 110 kV
- - - Nadzemní vedení VN

- Nadzemní sdělovací vedení optické
- Podzemní sdělovací vedení optické
- Nadzemní sdělovací vedení metalické
- Podzemní sdělovací vedení metalické
- Zrušené kabelové vedení VN

- Podzemní vedení VN
- - - Nadzemní vedení NN
- Podzemní vedení NN
- Pomocný propoj NN
- Zrušené kabelové vedení NN

Datum : 18.06.2013

Měřítko : 1000

**E.ON Servisní, s.r.o.**

F.A. Gerstnera 2151/6

370 49 České Budějovice

IČ: 25186213, DIČ: CZ25186213



E.ON Česká republika, s.r.o., F.A.Gerstnera 2151/6, 370 49 České Budějovice

Vážená paní  
Ing. EVA JONEŠOVÁ  
Putimov 75  
393 01 Pelhřimov

**E.ON Česká republika, s.r.o.**

Správa sítě plyn  
F.A.Gerstnera 2151/6  
370 49 České Budějovice  
www.eon.cz

Jiří Vacek  
T: +420-606 66 09 44  
F: +420-56 53 14-489  
jiri.vacek@eon.cz

Naše značka: 5059/13

Pelhřimov, 29.6.2013

Vaše značka:

**Název akce: Hrad Kámen - revitalizace parku**

Proti stavbě nemá E.ON Česká republika, s.r.o. Správa sítě plyn, žádné námítky.

V zájmovém území plánované stavby, dle přiložené situace, se nenachází žádné plynárenské zařízení ve správě E.ON Česká republika, s.r.o.

**Toto vyjádření má platnost po dobu jednoho roku od vystavení.**

S přátelským pozdravem

E.ON Česká republika, s.r.o.

**E.ON Česká republika, s.r.o.**  
Správa sítě plyn  
F. A. Gerstnera 2151/6  
370 49 České Budějovice

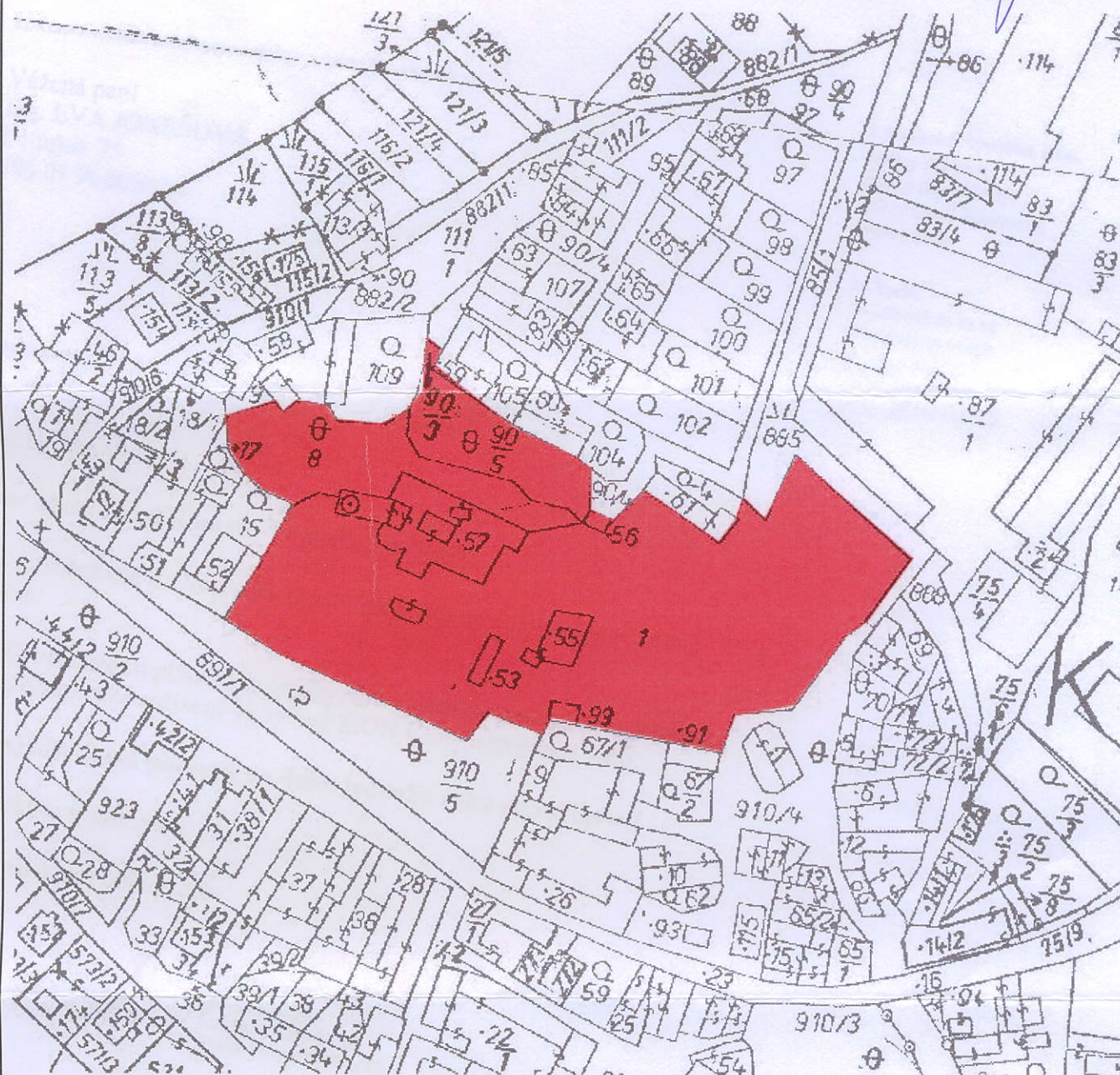
005

Jednatelé:  
Michael Fehn  
Karel Dietrich-Nespěšný  
Peter Ficht  
Lorenz Pronnet  
  
Sídlo společnosti:  
České Budějovice  
Společnost je zapsána v  
Obchodním rejstříku vedeném  
Krajským soudem v  
Českých Budějovicích, oddíl C,  
vložka 15066  
IČ: 25733591  
DIČ: CZ25733591

**Dotčená KÚ:** KÚ: Kámen u Pacova (662348)

V zájmovém území se nenachází plynárenské zařízení  
ve správě E.ON Česká republika, s.r.o.

Dne: 21. 6. 2013 Podpis: \_\_\_\_\_



Zadatel odesláním žádosti uděluje společně s žádostí uvedeným a provozovateli tohoto systému souhlas, aby ve smyslu ustanovení §11 zákona č. 101/2000 Sb. shromáždily a zpracovaly osobní údaje žadatele a případně stavebníka uvedené v této žádosti za účelem jejich použití pro vystavení požadovaného vyjádření o existenci sítě. K jiným účelům nesmí být těchto údajů použito.

Lhůta pro vydání vyjádření je 30 dnů od obdržení žádosti (dle §161 Stavebního zákona).

Podání žádosti prostřednictvím služby e-UtilityReport je zdarma.

Někteří správci si mohou účtovat poplatek za vyhotovení vyjádření.

Poskytovatel služby existenci a aktuální výši poplatků za zpracování vyjádření neeviduje.

Žádost vystavena dne 10.6.2013 14:37

Vystaveno službou e-UtilityReport

# **VYJÁDŘENÍ O EXISTENCI SÍTĚ ELEKTRONICKÝCH KOMUNIKACÍ A VŠEOBECNÉ PODMÍNKY OCHRANY SÍTĚ ELEKTRONICKÝCH KOMUNIKACÍ SPOLEČNOSTI TELEFÓNICA CZECH REPUBLIC, A.S.**

vydané podle § 101 zákona č. 127/2005 Sb., o elektronických komunikacích a o změně některých souvisejících zákonů (zákon o elektronických komunikacích), ve znění pozdějších předpisů a § 161 zákona č. 183/2006 Sb., o územním plánování a stavebním řádu (stavební zákon) či dle dalších příslušných právních předpisů

**Číslo jednací: 596929/13**

**Číslo žádosti: 0113 942 002**

**Důvod vydání Vyjádření: Předprojektová příprava, prodej-koupě nemovitosti**

**Platnost tohoto Vyjádření končí dne: 10. 6. 2015.**

<b>Žadatel</b>	Eva Jonešová, Ing	
<b>Stavebník</b>	Muzeum Vysočiny Pelhřimov, příspěvková organizace, Masarykovo náměstí 12, Pelhřimov, 393 01	
<b>Název akce</b>	Hrad Kámen - revitalizace parku	
<b>Zájmové území</b>	<b>Okres</b>	Pelhřimov
	<b>Obec</b>	Kámen
	<b>Kat. území / č. parcely</b>	Kámen u Pacova

Žadatel shora označenou žádostí určil a vyznačil zájmové území, jakož i stanovil důvod pro vydání Vyjádření o existenci sítě elektronických komunikací a Všeobecných podmínek ochrany sítě elektronických komunikací společnosti Telefónica Czech Republic, a.s. (dále jen *Vyjádření*).

Na základě určení a vyznačení zájmového území žadatelem a na základě stanovení důvodu pro vydání *Vyjádření* vydává společnost Telefónica Czech Republic, a.s. (dále jen *Telefónica*) následující *Vyjádření*. **Nedojde ke střetu s podzemním vedením** sítě elektronických komunikací (dále jen *PVSEK*) společnosti *Telefónica*. Na žadatelem určeném a vyznačeném zájmovém území se nevyskytuje *PVSEK* společnosti *Telefónica*. Pokud se v žadatelem určeném a vyznačeném zájmovém území vyskytuje nadzemní vedení sítě elektronických komunikací (dále jen *NVSEK*), je součástí sítě elektronických komunikací (dále jen *SEK*) a požívá stejnou právní ochranu jako *SEK*. Pokud se na žadatelem určeném a vyznačeném zájmovém území vyskytují budovy a jiné objekty, je žadatel srozuměn s tím, že v takových budovách a jiných objektech se mohou nacházet vnitřní komunikační rozvody, které jsou součástí *SEK* a mají stejnou právní ochranu jako *SEK*.

Stavebník, nebo jím pověřená třetí osoba, je povinen obrátit se na pracovníka společnosti *Telefónica* pověřeného ochranou sítě - **Michal Koutník, tel.: +420 607 868 530, e-mail: michal.koutnik@telefonica.com** (dále jen *POS*) v každé situaci, kdy hrozí poškození vedení *SEK*, resp. kolize stavby se *SEK*.

(1) *Vyjádření* je platné pouze pro zájmové území určené a vyznačené žadatelem, jakož i pro důvod vydání *Vyjádření* stanovený žadatelem v žádosti.

**Žadatel není oprávněn toto Vyjádření, jakož i přílohy jež jsou součástí tohoto Vyjádření, použít pro účely územního řízení, stavebního řízení, či pro jakékoliv jiné řízení před správním orgánem, kde by mohla být stanovena povinnost žadatele předložit vyjádření vlastníka technické infrastruktury ve smyslu ustanovení § 161 zákona č. 183/2006 Sb. o územním plánování a stavebním řádu.**

*Vyjádření* pozbývá platnosti uplynutím doby platnosti v tomto *Vyjádření* uvedené, změnou rozsahu zájmového území či změnou důvodu vydání *Vyjádření* uvedeného v žádosti nebo nesplněním povinnosti stavebníka dle bodu (2) tohoto *Vyjádření*, to vše v závislosti na tom, která ze skutečností rozhodná pro pozbytí platnosti tohoto *Vyjádření* nastane nejdříve.

(2) Bez ohledu na všechny shora v tomto *Vyjádření* uvedené skutečnosti je stavebník, nebo jím pověřená třetí osoba povinen řídit se Všeobecnými podmínkami ochrany *SEK* společnosti *Telefónica*, které jsou nedílnou součástí tohoto *Vyjádření*.

Číslo jednací: 596929/13

Číslo žádosti: 0113 942 002

(3) Společnost *Telefónica* prohlašuje, že žadateli byly pro jím určené a vyznačené zájmové území poskytnuty veškeré dostupné informace o *SEK*.

(4) Žadateli převzetím tohoto *Vyjádření* vzniká povinnost poskytnuté informace a data užít pouze k účelu, pro který mu byla tato poskytnuta. Žadatel není oprávněn poskytnuté informace a data rozmnožovat, rozšiřovat, pronajímat, půjčovat či jinak užívat bez souhlasu společnosti *Telefónica*. V případě porušení těchto povinností vznikne žadateli odpovědnost vyplývající z platných právních předpisů, zejména předpisů práva autorského.

V případě dotazů k *Vyjádření* lze kontaktovat společnost *Telefónica* na asistenční lince 14 111.

**Přílohami *Vyjádření* jsou:**

- Všeobecné podmínky ochrany *SEK* společnosti *Telefónica*
- Situační výkres (obsahuje zájmové území určené a vyznačené žadatelem a výřezy účelové mapy *SEK*)
- Informace k podmínkám napojení

*Vyjádření* vydala společnost *Telefónica* dne: 10. 6. 2013.



Telefónica Czech Republic, a.s.  
Za Brumlovkou 266/2  
140 22 Praha 4  
DIČ: CZ 60193336

188

## Všeobecné podmínky ochrany SEK společnosti Telefónica

### I. Obecná ustanovení

1. Stavebník, nebo jím pověřená třetí osoba, je povinen bez zbytečného odkladu poté, kdy zjistil, že jeho záměr, pro který podal shora označenou žádost, je v kolizi se SEK a nebo zasahuje do ochranného pásma SEK, nejpozději však před počátkem zpracování projektové dokumentace stavby, která koliduje se SEK a nebo zasahuje do ochranného pásma SEK, vyzvat společnost Telefónica ke stanovení konkrétních podmínek ochrany SEK a k přeložení SEK, a to prostřednictvím POS.

2. Nastane-li skutečnost uvedená v bodu 1., zajistí přeložení SEK její vlastník, společnost Telefónica. Pro účely přeložení SEK je stavebník povinen uzavřít se společností Telefónica Smlouvu o realizaci překládky SEK.

3. Stavebník, nebo jím pověřená třetí osoba, je povinen při provádění jakýchkoliv činností, zejména stavebních nebo jiných prací, při odstraňování havárií a projektování staveb, řídit se platnými právními předpisy, technickými a odbornými normami (včetně doporučených), správnou praxí v oboru stavebnictví a technologickými postupy a učinit veškerá opatření nezbytná k tomu, aby nedošlo k poškození nebo ohrožení SEK ve vlastnictví společnosti Telefónica a je výslovně srozuměn s tím, že SEK je součástí veřejné komunikační sítě, je zajišťována ve veřejném zájmu a je chráněna právními předpisy. Ochranné pásmo podzemního komunikačního vedení činí 1,5 m po stranách krajního vedení.

4. Při projektování výstavby, rekonstrukce či přeložky vedení a zařízení silových elektrických sítí, elektrických trakcí vlaků a tramvají je stavebník, nebo jím pověřená třetí osoba, povinen před zahájením řízení na správním úřadě kontaktovat pracovníka POS ve věci posouzení nebezpečných a rušivých vlivů. Obdobně je stavebník nebo jím pověřený subjekt povinen postupovat při projektování výstavby, rekonstrukce či přeložky produktovodů s katodovou ochranou.

5. Stavebník, nebo jím pověřená třetí osoba, je povinen každé poškození či krádež SEK neprodleně od okamžiku zjištění takové skutečnosti, oznámit POS nebo poruchové službě společnosti Telefónica, telefonní číslo 800 184 084, pro oblast Praha lze užít telefonní číslo 241 400 500.

6. Bude-li žadatel na společnosti Telefónica požadovat, aby se jako účastník správního řízení, pro jehož účely bylo toto Vyjádření vydáno, vzdala práva na odvolání proti rozhodnutí vydanému ve správním řízení, pro jehož účely bylo toto Vyjádření vydáno, je povinen kontaktovat POS.

### II. Součinnost stavebníka při činnostech v blízkosti SEK

1. Při jakékoliv činnosti v blízkosti vedení SEK je stavebník, nebo jím pověřená třetí osoba, povinen respektovat ochranné pásmo SEK tak, aby nedošlo k poškození nebo zamezení přístupu k SEK.

2. Na trasách PVSEK do vzdálenosti 1,5 m od krajního vedení trasy nesmí stavebník, nebo jím pověřená třetí osoba, provádět žádné terénní úpravy. Nad trasami SEK musí nechat volný prostor.

3. Stavebník, nebo jím pověřená třetí osoba, není oprávněn na trase PVSEK (včetně ochranného pásma) jakkoliv měnit niveletu terénu, vysazovat trvalé porosty ani měnit rozsah a konstrukci zpevněných ploch (např. komunikací, parkovišť, vjezdů aj.).

4. Stavebník, nebo jím pověřená třetí osoba, je povinen výkopové práce v blízkosti sloupů NVSEK provádět v takové vzdálenosti, aby nedošlo k narušení jejich stability, to vše za dodržení platných právních předpisů, technických a odborných norem (včetně doporučených), správné praxí v oboru stavebnictví a technologických postupů.

5. Při přepravě vysokého nákladu nebo mechanizace pod trasou NVSEK je stavebník, nebo jím pověřená třetí osoba, povinen respektovat výšku vedení nad zemí, případně potřebnou změnu výšky vedení projednat s POS.

6. Stavebník, nebo jím pověřená třetí osoba, je povinen manipulační a skladové plochy zřizovat v takové vzdálenosti od NVSEK, aby činnosti na/v manipulačních a skladových plochách nemohly být vykonávány ve vzdálenost menší než 1m od NVSEK.

7. Stavebník, nebo jím pověřená třetí osoba, není oprávněn užívat, přemísťovat a odstraňovat technologické, ochranné a pomocné prvky *SEK*.

### **III. Práce v objektech a odstraňování objektů**

1. Při provádění činností v budovách a jiných objektech je stavebník, nebo jím pověřená třetí osoba, povinen v souladu s právními předpisy, technickými a odbornými normami (včetně doporučených), správnou praxí v oboru stavebnictví a technologickými postupy provést mimo jiné průzkum vnějších i vnitřních vedení *SEK* na omítce i pod ní.

**VYJÁDŘENÍ**  
**k vodohospodářským sítím a objektům**

**Jednací číslo:** C/ 300 / 13 / 899**Adresát:**

Evidenční číslo Žádosti o vyjádření k  
vodohospodářským sítím a objektům:  
**B/ 300 / 13 / 899**

Ing. Eva Jonešová

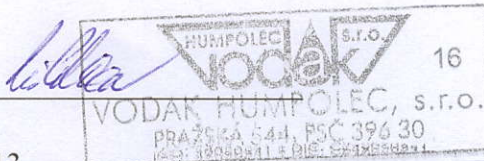
Putimov 75

Pelhřimov

**Název akce:** Revitalizace parku u hradu v obci Kámen**Text vyjádření:**

K plánované revitalizaci parku u hradu v obci Kámen na pozemcích p.č. 1, 8, 90/3, 90//5 nemáme připomínek.

Správcem vodovodu a kanalizace v Kámenu je obec Kámen.

**Seznam příloh :** situace**Datum:** 24.6.2013**Podpis:****Převzetí vyjádření dne :** 24.6.2013

osobně (podpis): \_\_\_\_\_

poštou (adresa): viz. adresát